

Inscrição n.º: _____

A história da maioria dos municípios gaúchos coincide com a chegada dos primeiros portugueses, alemães, italianos e de outros povos. No entanto, através dos vestígios materiais encontrados nas pesquisas arqueológicas, sabemos que outros povos, anteriores aos citados, protagonizaram a nossa história.

Diante da relevância do contexto e da vontade de valorizar o nosso povo nativo, "o índio", a Prova 1 selecionou a área temática CULTURA, construindo as questões com base na obra "Os Primeiros Habitantes do Rio Grande do Sul" (Custódio, L. A. B., organizador. Santa Cruz do Sul: EDUNISC; IPHAN, 2004).

Há 300 milhões de anos, começava a vida no Rio Grande do Sul.

Questão - 01

Nessa época, o grupo animal que se destacou, como habitante do Rio Grande do Sul, foi o dos répteis, o que pode ser constatado por achados fósseis, como os do mesossauro e estauricossauro. Sobre os répteis, é correto afirmar:

- a) São representados atualmente por quatro Ordens, os Chelonia, os Squamata, os Crocodilia e os Therapsida.
- b) São chamados de anamniotas, pois apresentam os anexos embrionários âmnion, córion e alantóide.
- c) Os ofídios (cobras) sempre apresentam glândulas de peçonha, com graus variados de desenvolvimento, para a captura de presas.
- d) As características básicas reptilianas são: revestimento por escamas ou placas córneas, circulação sanguínea dupla porém incompleta na maioria das espécies, e fecundação interna.
- e) Os répteis evoluíram dos anfíbios, seu apogeu ocorreu durante a Era Paleozóica e seu declínio se deu devido, principalmente, à competição com aves e mamíferos.

Há mais de 3 milhões de anos, apareciam os seres humanos na Terra, radicados na África.

Questão - 02

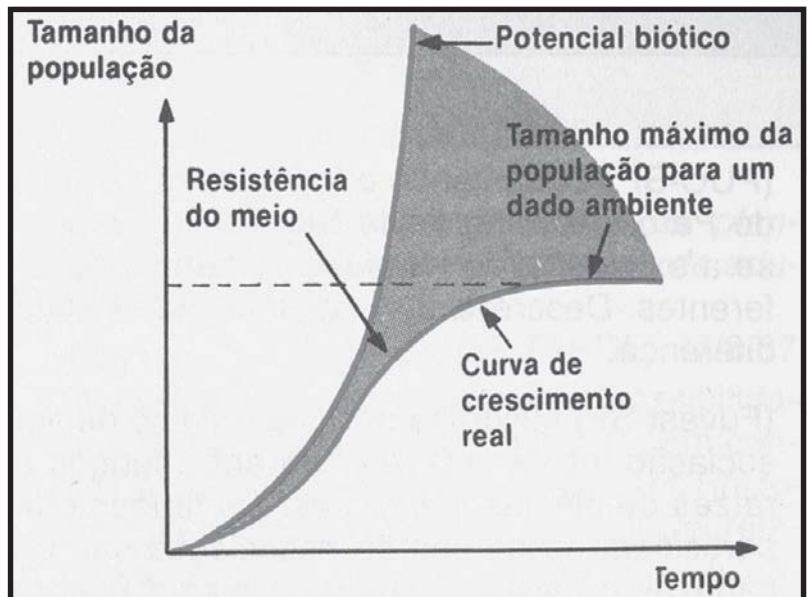
A chegada ao território atualmente ocupado pelo RS deu-se por volta de 12 mil anos atrás. Ossos desses primeiros habitantes foram datados por ^{14}C , que é um isótopo radioativo do carbono, usado para a determinação da idade de materiais de origem orgânica.

O número de nêutrons, prótons e elétrons encontrados no isótopo ^{14}C é, respectivamente,

- a) 7 - 6 - 7.
- b) 7 - 8 - 6.
- c) 8 - 6 - 6.
- d) 8 - 14 - 6.
- e) 14 - 6 - 6.

Questão - 03

Os primeiros habitantes das Américas vieram da Ásia através do Estreito de Behring há poucos milhares de anos. Esse fenômeno chama-se “dispersão”, que ecologicamente se diferencia de “migração”. Sobre ecologia de populações, assinale a alternativa correta.



LOPES, S. *Bio Volume Único*. São Paulo: Saraiva. 1996. p. 544.

- a) Em uma população, a densidade populacional pode aumentar, levando a uma superpopulação, e um dos mecanismos de retorno à densidade anterior é a emigração.
- b) A curva sigmóide ou logística de crescimento populacional significa que a população está crescendo exponencialmente por tempo indeterminado.
- c) A capacidade de suporte do ambiente não tem relação com a densidade máxima de indivíduos que se pode sustentar, sendo esta conferida pela migração e nascimentos, apenas.
- d) A migração é o deslocamento de indivíduos entre populações diferentes, pertencentes a várias espécies, fato que normalmente ocorre em função das estações do ano.
- e) A imigração é um fenômeno no qual os indivíduos deixam sua terra-natal devido a fatores reguladores do tamanho populacional, como a competição.

Errantes eram os primeiros grupos humanos que perambulavam pela região Sul.

Questão - 04

Os grupos nômades alimentavam-se de peixes e moluscos, além de outros animais. Sobre essa fauna, assinale a alternativa correta.

- a) Todos os peixes, tanto ósseos quanto cartilagosos, possuem bexiga natatória, que é um órgão auxiliar na flutuação do animal.
- b) Os peixes ósseos e cartilagosos respiram exclusivamente por brânquias localizadas nas fendas da faringe.
- c) As cracas, camarões e mexilhões são crustáceos com exoesqueleto duro e resistente, podendo ser animais sésseis ou móveis.
- d) Os insetos apresentam exoesqueleto articulado e respiração por meio de traquéias ou pulmões foliáceos.
- e) O corpo dos moluscos é constituído de três partes: pé, massa visceral e cabeça, sendo esta desenvolvida nos polvos e reduzida nas ostras.

Questão - 05

Os primeiros habitantes cozinhavam seus alimentos sobre pedras aquecidas, dentro de recipientes de couro cheios d'água ou envolvidos em folhas vegetais e cobertos por terra. Classifique em físicos e químicos os fenômenos a seguir.

- | | |
|------------|--------------------|
| 1. Físico | a. cozer alimentos |
| 2. Químico | b. evaporar água |
| | c. queimar madeira |

A seqüência correta é

- a) 1a - 1b - 1c.
- b) 2a - 1b - 1c.
- c) 1a - 2b - 2c.
- d) 2a - 1b - 2c.
- e) 2a - 2b - 1c.

Questão - 06

O fato de os primeiros habitantes do Rio Grande do Sul cozinharem seus alimentos demonstra que conheciam como produzir o fogo. Assinale o principal material combustível usado por nossos ancestrais.

- a) Gás natural
- b) Calcário
- c) Celulose
- d) Hidrocarbonetos
- e) Silicatos

Os primeiros habitantes da nossa região conviviam com herbívoros e carnívoros.

Questão - 07

Os herbívoros desempenham importante papel dentro do ecossistema, pois são parte integrante das cadeias tróficas e possibilitam a circulação de nutrientes e energia. Considerando essa informação, assinale a afirmativa INCORRETA.

- a) Os herbívoros são organismos heterótrofos que podem ainda ser classificados como consumidores primários, pois são os primeiros a consumir as plantas na cadeia alimentar.
- b) Muitos herbívoros são mamíferos pastadores, como antílopes e cervos, que apresentam o rúmen ou pança, local onde ocorre o mutualismo com bactérias que digerem a celulose.
- c) A grande variedade de espécies de mamíferos pastadores na África e na América do Sul existe devido ao fenômeno da simbiose entre estas espécies pastadoras, e não da competição entre elas, ao longo do processo evolutivo.
- d) O predatismo ocorre geralmente sobre os animais herbívoros, sendo que os predadores acumulam menores biomassa e energia que os herbívoros, na pirâmide trófica.
- e) Uma das razões que explica a perda de energia ao longo da cadeia trófica, como no caso da via capim-herbívoro - carnívoro, é a perda de calor do organismo para o ambiente.

Questão - 08

Os mamíferos compreendem um grupo muito heterogêneo atualmente, porém há evidências de uma maior diversificação no passado, durante o período Terciário. Sobre os Mammalia, é INCORRETO afirmar:

- a) Podem ser divididos em três grupos atualmente, os Prototheria (os monotremados), os Metatheria (os marsupiais) e os Eutheria (os mamíferos com placenta desenvolvida).
- b) Os pêlos (para isolamento térmico) e as glândulas mamárias (para alimentação dos filhotes) são características exclusivas do grupo, o que não é verdadeiro para o diafragma (um dos músculos envolvidos na respiração).
- c) No curso de sua evolução, irradiaram-se ocupando os mais diferentes nichos, como o alimentar (caso dos mamíferos carnívoros, herbívoros e onívoros), repercutindo em mudanças na dentição, músculos mastigatórios e trato digestório.
- d) São endotérmicos, à semelhança das aves, mantêm a temperatura corporal elevada e constante.
- e) Apresentam sempre placenta desenvolvida, fecundação interna e viviparidade, exceto os monotremados e os marsupiais.

Quando as condições ambientais se estabilizaram, os primeiros povos de nosso Estado distribuíram-se por todo o território, habitando campos, florestas, litoral, cerritos, pinheirais.

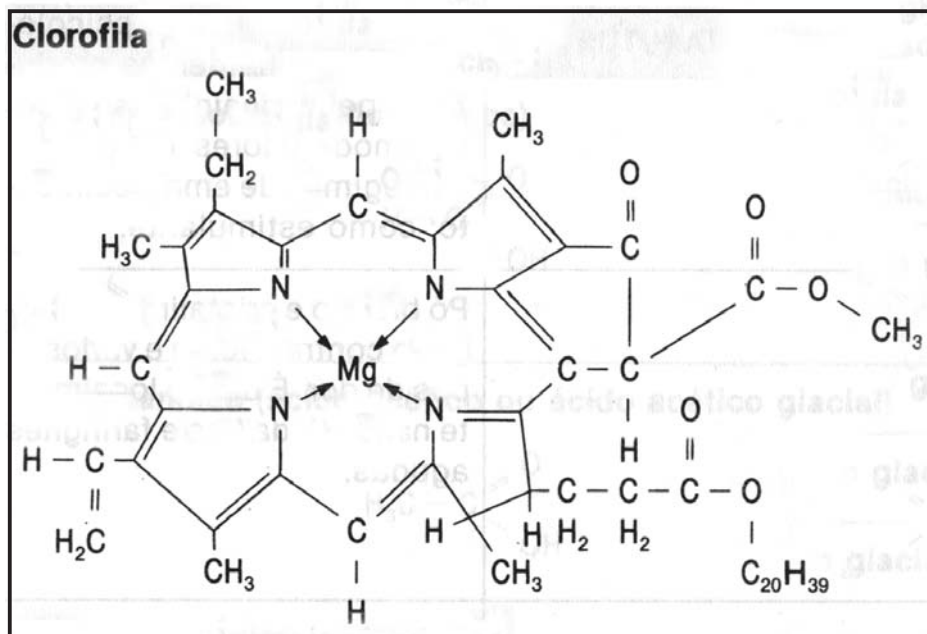
Questão - 09

O Rio Grande do Sul compreende comunidades animais e vegetais de origens variadas, desde componentes da Floresta Atlântica até os de Campos (Pampa). Sobre as biotas que compõem as diversas comunidades nos diferentes biomas do Brasil, assinale a afirmativa INCORRETA.

- A Mata dos Cocais se localiza nos estados do Maranhão e do Piauí e é formada por vários tipos de palmeiras, entre elas a carnaúba, o babaçu e o buriti.
- Ecótono é o local onde a comunidade encontra seu clímax, havendo aumento na competição entre as espécies.
- Equivalentes ecológicos são espécies com nichos semelhantes e que vivem em regiões diferentes, como as Florestas Amazônica e Equatorial Africana.
- As características dos biomas são principalmente reguladas pela pluviosidade e, portanto, as florestas, como a Floresta Atlântica, são mais ricas em espécies do que os Campos ou Pampas.
- As comunidades crescem e evoluem por etapas, a partir da instalação da comunidade pioneira, e esse processo, que envolve substituição de comunidades por outras, é chamado de "sucessão ecológica".

Questão - 10

Os vegetais verdes, componentes das biotas, possuem, em suas estruturas, moléculas de clorofila.



FONSECA, M. R. M. da. *Química: Química Orgânica*. São Paulo: FTD. 1992. p. 310.

Observe a representação da clorofila e assinale a alternativa que contém o(s) grupo(s) funcional(is) oxigenado(s) que a compõe(m).

- Cetona
- Éster
- Amidas
- Cetona e ésteres
- Ésteres e amidas

Questão - 11

Os primeiros habitantes do Rio Grande do Sul exploraram diversos ambientes em nosso Estado, campos, formados basicamente por gramíneas, monocotiledôneas geralmente de pequeno porte; habitaram florestas subtropicais, em que se destacam as dicotiledôneas de médio e grande portes; exploraram, também, as matas onde as coníferas, como as Araucárias, eram o elemento predominante.

Com base nos seus conhecimentos, assinale a alternativa que contém uma relação INCORRETA.

- a)

dicotiledôneas + monocotiledôneas

 → plantas com flores
- d)

gramíneas

 → angiospermas
- b)

araucária + dicotiledôneas

 → produtoras de óvulos
- e)

coníferas

 → plantas avasculares
- c)

coníferas + monocotiledôneas + dicotiledôneas

 → produtoras de pólen

*Os habitantes dos campos cobertos por gramíneas construía
abrigos, utilizavam rochas e cavernas, trabalhavam a pedra e
caçavam através de flechas.*

Questão - 12

No instante em que um índio dispara uma flecha contra sua presa, que se encontra a 14m de distância, ela corre, tentando fugir. Se a flecha e a presa se deslocam na mesma direção e no mesmo sentido, com velocidades de módulos 24m/s e 10m/s, respectivamente, o intervalo de tempo levado pela flecha para atingir a caça, em segundos, é

- a) 0,5.
- b) 1.
- c) 1,5.
- d) 2.
- e) 2,5.

Questão - 13

Um índio dispara uma flecha obliquamente. Sendo a resistência do ar desprezível, a flecha descreve uma parábola num referencial fixo ao solo. Considerando o movimento da flecha depois que ela abandona o arco, afirma-se:

- I. A flecha tem aceleração mínima, em módulo, no ponto mais alto da trajetória.
- II. A flecha tem aceleração sempre na mesma direção e no mesmo sentido.
- III. A flecha atinge a velocidade máxima, em módulo, no ponto mais alto da trajetória.

Está(ão) correta(s)

- a) apenas I.
- b) apenas I e II.
- c) apenas II.
- d) apenas III.
- e) I, II e III.

Questão - 14

Em uma caçada, um índio dispara uma flecha de massa 100g, a uma velocidade de 24m/s. O trabalho, em joule, realizado pelo índio para esticar o arco é

- a) 6.
- b) 28,8.
- c) 60.
- d) 288.
- e) 600.

Questão - 15

Uma flecha de massa 100g, a uma velocidade de 24m/s encontra uma ave, com massa de 900g, livre, em repouso sobre um galho. A ave ferida mais a flecha passam a ser um único corpo, com velocidade final, em m/s, de

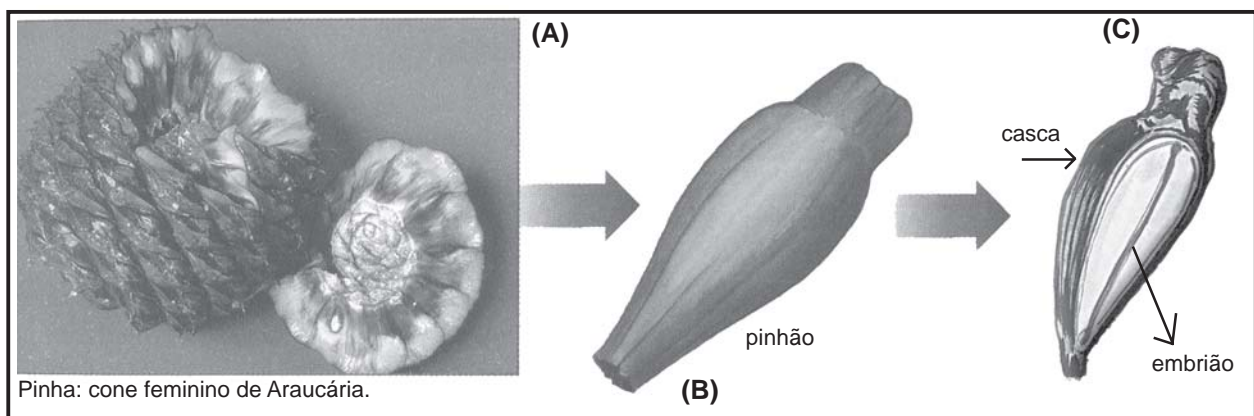
- a) zero.
- b) 0,6.
- c) 1,2.
- d) 2,4.
- e) 6.

*Os habitantes das florestas subtropicais sobreviviam da coleta de plantas,
da caça e da pesca realizada através de lanças.*

Questão - 16

“Faziam parte da alimentação desses habitantes, frutas (designação geral para fruto comestível, geralmente adocicado) e pinhões”. (adaptado)

Observe a figura.



LINHARES, S. & GEWANDSZNAJDER, F. *Biologia Hoje*. São Paulo: Ática. 2003. p. 113 / UZUNIAN, A. & BIRNER, E. *Biologia 2*. São Paulo: Harbra. 2002. p. 479. (adaptado)

No texto destacado, o pinhão não foi considerado um fruto, porque

- a) se desenvolve do ovário de Araucária, sem que haja, no entanto, fecundação.
- b) esse é um texto para leigos - na verdade, se o pinhão contém o embrião, é considerado um fruto.
- c) o verdadeiro fruto é a pinha, não o pinhão.
- d) o pinhão, na verdade, é apenas uma semente.
- e) o pericarpo, indicado em “C”, não é carnoso.

Questão - 17

Na pesca com lança, os índios sabem que, jogando a lança na direção do rabo de um peixe em repouso, podem acertar a cabeça. Por trás desse conhecimento empírico, está o conceito físico de

- a) refração.
- b) reflexão.
- c) difração.
- d) interferência.
- e) polarização.

Questão - 18

A posição dos peixes ósseos e seu equilíbrio na água são mantidos, fundamentalmente, pela bexiga natatória que eles possuem. Regulando a quantidade de gás nesse órgão, o peixe se situa mais ou menos elevado no meio aquático.

“Para _____ a profundidade, os peixes _____ a bexiga natatória e, com isso, _____ a sua densidade.”

Selecione a alternativa que preenche corretamente as lacunas.

- a) aumentar - desinflam - aumentam
- b) aumentar - inflam - diminuem
- c) diminuir - inflam - aumentam
- d) diminuir - desinflam - diminuem
- e) aumentar - desinflam - diminuem

Questão - 19

Em uma corrida com velocidade constante, 1690cal de energia absorvidas da alimentação foram transformadas em energia cinética de translação de um índio de 84kg. Considerando $1\text{cal}\approx 4,2\text{J}$, o módulo da velocidade do índio foi, em m/s, de

- a) 2.
- b) 4.
- c) 6.
- d) 9.
- e) 13.

Os habitantes do litoral pescavam, caçavam à beira das águas, faziam fogo, preparavam alimentos integrados por peixes, aves, animais terrestres e aquáticos, preocupando-se também com a aparência, ao enfeitar-se com adornos.

Questão - 20

Em alguns casos, os mortos dos povos do litoral eram desenterrados, e seus ossos cobertos com um pó vermelho, que podia ser extraído da hematita, minério de ferro, cujo principal componente é o óxido férrico ou óxido de ferro (III).

A fórmula do composto e tipo predominante de ligação são, respectivamente,

- a) FeO - covalente.
- b) Fe_2O_3 - iônica.
- c) Fe_3O_2 - iônica.
- d) FeO - iônica.
- e) Fe_2O_3 - covalente.

Questão - 21

Alguns sambaquis dos povos do litoral apresentavam ossos de peixes, de aves, de animais aquáticos e terrestres. Os ossos são formados basicamente por colágeno e fosfato de cálcio, $\text{Ca}_3(\text{PO}_4)_2$.

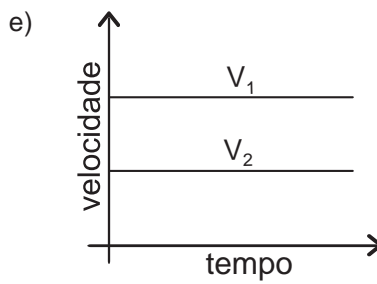
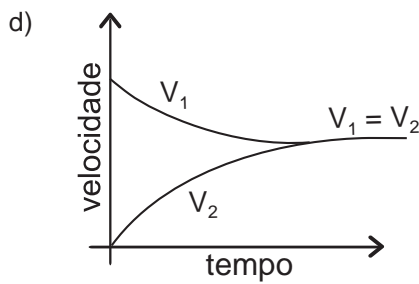
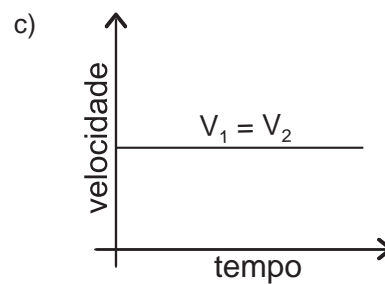
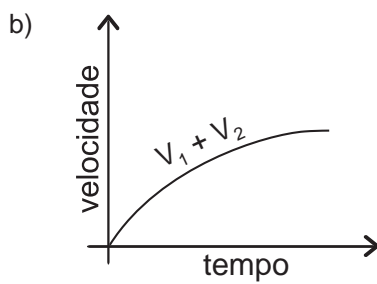
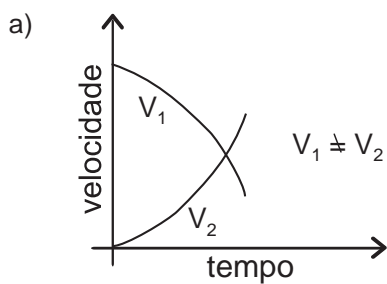
A geometria do íon fosfato (PO_4^{3-}) é

- a) trigonal plana.
- b) tetraédrica.
- c) pirâmide trigonal.
- d) octaédrica.
- e) angular.

Questão - 22

Nos "sambaquis", elevações formadas por acúmulo de alimentos, compostos predominantemente de conchas e moluscos, o composto químico predominante é o carbonato de cálcio. O gráfico que representa a reação de decomposição do carbonato de cálcio,

$\text{CaCO}_3(\text{s}) \xrightleftharpoons[V_2]{V_1} \text{CaO}(\text{s}) + \text{CO}_2(\text{g})$, desde o início da decomposição até atingir o equilíbrio, é



Questão - 23

Os índios do litoral usavam como adornos, além de ossos ou dentes de animais, as conchas. O composto químico mais comum nesses objetos é o CaCO_3 . Em um adorno de 120g, que contém 80% de CaCO_3 , o teor de cálcio é de

- a) 20,6%.
- b) 38,5%.
- c) 40,1%.
- d) 80,0%.
- e) 96,0%.

Os habitantes dos cerritos, com o tempo, foram aprendendo a plantar e a moldar potes de barro cozido.

Questão - 24

A argila, da qual foram feitos os potes, tem como constituinte principal o silicato de alumínio hidratado. Em relação aos elementos alumínio e silício, analise as seguintes afirmativas:

- I. Ambos são classificados como elementos representativos.
- II. O alumínio possui 3 elétrons na camada de valência.
- III. O raio atômico do silício é maior que o do alumínio, pois o silício possui mais elétrons na camada de valência que o alumínio.

Está(ão) correta(s)

- a) I apenas.
- b) II apenas.
- c) III apenas.
- d) I e II apenas.
- e) II e III apenas.

Questão - 25

Os índios usavam panelas de barro. Modernamente usamos panelas de metais, como alumínio e aço inoxidável, com cabos de madeira ou baquelite. Os metais são _____ de energia na forma de calor, pois possuem _____ condutividade térmica. O material do cabo possui _____ condutividade térmica. Assinale a alternativa que preenche corretamente as lacunas.

- a) bons condutores - baixa - baixa
- b) maus condutores - baixa - alta
- c) bons condutores - alta - alta
- d) maus condutores - baixa - baixa
- e) bons condutores - alta - baixa

Os habitantes dos pinheirais formados por araucárias começaram a produzir cerâmicas e aperfeiçoaram seus instrumentos de trabalho.

Questão - 26

Para descascar e moer cereais, as índias usavam um pilão de pedra. Se uma índia batesse nos cereais 20 vezes por minuto, a frequência das batidas, em Hz, seria de, aproximadamente,

- a) 0,2.
- b) 0,3.
- c) 0,6.
- d) 2.
- e) 3.

Da Amazônia vieram os tupis-guaranis, trazendo contribuições à nossa cultura, ensinando a plantar diferentes espécies e a usar plantas frutíferas e medicinais.

Questão - 27

Alguns grupos tupis-guaranis adaptavam sua vida ao ambiente da floresta, abrindo clareiras para introdução de culturas.

Na coluna A, foram enumerados alguns dos produtos dessas culturas, utilizados pelos índios.

Qual o termo botânico da coluna B que se associa corretamente às palavras em destaque na coluna A?

Coluna A

1. RAIZ da mandioca
2. SEMENTES de feijão e amendoim
3. FOLHAS de tabaco
4. CASCA DO FRUTO de porongo

Coluna B

- a. endosperma
- b. pericarpio
- c. coifa
- d. parênquima paliçádico

A associação correta é

- a) 1b - 2a - 3c - 4d.
- b) 1c - 2a - 3d - 4b.
- c) 1c - 2b - 3d - 4a.
- d) 1d - 2b - 3c - 4a.
- e) 1d - 2b - 3a - 4c.

Questão - 28

Variedades de milho cultivadas pelos indígenas são usadas hoje em cruzamentos, com o objetivo de melhorar a produção de grãos. Considere que a característica baixa estatura é dominante sobre a característica porte elevado e que apenas um loco gênico está envolvido na determinação da estatura das plantas. O resultado para a F1 de um cruzamento de plantas com baixa estatura X plantas com estatura elevada será _____, se os indivíduos cruzados foram homocigotos para esse loco gênico.

Assinale a alternativa que completa corretamente a lacuna.

- a) 100% com estatura elevada
- b) 100% com estatura baixa
- c) 1/2 com estatura elevada e 1/2 com estatura baixa
- d) 1/4 com estatura elevada
- e) 3/4 com estatura elevada

Questão - 29

Considera-se que a caça e a pesca forneciam às populações indígenas as principais fontes de _____, enquanto os cultivos de mandioca e milho supriam as necessidades de _____, e a coleta de frutas e outros produtos vegetais completava a dieta com _____.

Assinale a alternativa que completa corretamente as lacunas.

- a) proteínas - carboidratos - lipídios
- b) proteínas e vitaminas - lipídios - carboidratos
- c) lipídios - carboidratos e vitaminas - proteínas
- d) proteínas e lipídios - carboidratos - vitaminas
- e) carboidratos - vitaminas e lipídios - proteínas

Questão - 30

Entre os guaranis, a liderança religiosa de uma tribo era atribuição do pajé, que se servia do fogo para fazer suas curas e mágicas. A pólvora era o seu artefato preferencial. Os componentes da mistura da pólvora (carvão, salitre e enxofre) eram triturados para

- a) aumentar a superfície de contato e a velocidade da reação.
- b) diminuir a intensidade da reação e, assim, manter o fogo por mais tempo.
- c) elevar a temperatura do fogo por um tempo maior.
- d) facilitar o trabalho operacional.
- e) se obter maior tempo de fogo, com menor quantidade de pólvora.

Questão - 34

Quando o badalo bate num sino e o faz vibrar comprimindo e rarefazendo o ar nas suas proximidades, produz-se uma onda sonora. As ondas sonoras no ar são _____ e _____. A velocidade das ondas sonoras em outro meio é _____.

Selecione a alternativa que preenche corretamente as lacunas.

- a) eletromagnéticas - transversais - igual
- b) mecânicas - longitudinais - igual
- c) mecânicas - transversais - diferente
- d) eletromagnéticas - longitudinais - igual
- e) mecânicas - longitudinais - diferente

Excelentes cavaleiros eram os indígenas pampeanos (charruas, minuanos, etc.) que se destacavam na montaria de cavalos vindos da Europa.

Questão - 35

Um pampeano é lançado para a frente quando o cavalo, assustado com uma cobra, pára de repente. O fato de o indígena não parar ao mesmo tempo que o cavalo pode ser atribuído a seu(sua)

- a) massa.
- b) peso.
- c) altura.
- d) impulso.
- e) força.

O povo indígena cultuava a natureza como ninguém, navegava, divinizava os fenômenos naturais, como raios, trovões, tempestades.

Questão - 36

Enquanto um índio navega ao sabor da correnteza em um rio de largura uniforme, observa que sua canoa dobra a velocidade ao passar por um trecho com profundidade de 0,5m. A profundidade do rio, na parte mais profunda, é, em metros,

- a) 0,25.
- b) 0,75.
- c) 1,00.
- d) 1,25.
- e) 2,00.

Questão - 37

Ao se aproximar uma tempestade, um índio vê o clarão do raio e, 15s após, ouve o trovão. Sabendo que no ar, a velocidade da luz é muito maior que a do som (340m/s), a distância, em km, de onde ocorreu o evento é

- a) 1,7.
- b) 3,4.
- c) 4,8.
- d) 5,1.
- e) 6,5.

Questão - 38

Em tempestades, quando ocorre a descarga elétrica que se caracteriza como raio, pode-se afirmar que

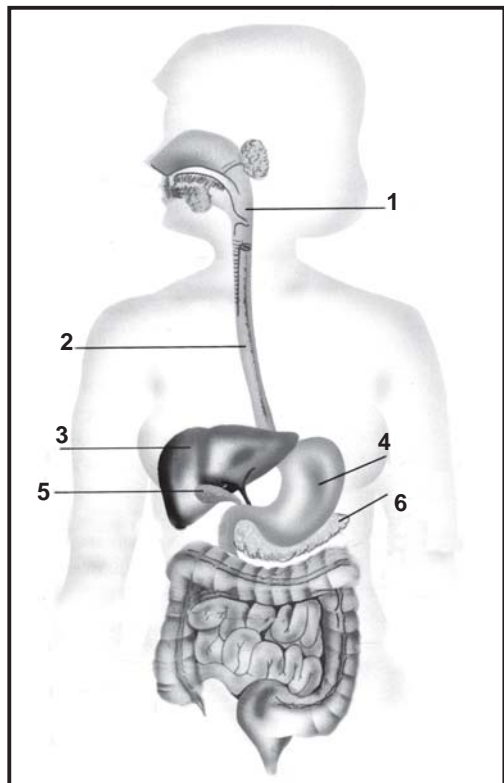
- a) a corrente elétrica é constante.
- b) o potencial é constante.
- c) o campo elétrico é uniforme.
- d) a rigidez dielétrica do ar é rompida.
- e) a resistência do ar é uniforme.

Nos últimos 2 mil anos, nosso povo vem-se transformando, evoluindo, integrando-se aos vizinhos, aos colonizadores, ao mundo.

Questão - 39

Os colonizadores aprenderam com os índigenas do continente americano a utilizar o tabaco. Hoje o tabagismo é considerado um problema de saúde pública porque a fumaça de cigarro contém, além da nicotina, várias dezenas de outras substâncias mutagênicas que aumentam o risco de desenvolvimento de tumores em vários órgãos, como faringe, pulmão, estômago, pâncreas, esôfago, fígado.

Observe a figura que se encontra numerada, associando-a aos órgãos citados à direita.



- () esôfago
- () estômago
- () pâncreas
- () fígado

A seqüência correta é

- a) 1 - 4 - 3 - 5.
- b) 2 - 3 - 6 - 5.
- c) 1 - 3 - 5 - 6.
- d) 2 - 4 - 6 - 3.
- e) 3 - 6 - 4 - 5.

UZUNIAN, A. & BIRNER, E. *Biologia 2*. São Paulo: Harbra. 2002. p. 289. (adaptado)

Questão - 40

O monóxido de carbono presente na fumaça de cigarro também tem efeitos nocivos, por apresentar maior afinidade com a hemoglobina do que com o oxigênio. Assinale V nas afirmativas verdadeiras ou F nas falsas.

- () A hemoglobina é uma proteína presente nas células sangüíneas, especialmente nas hemácias e plaquetas.
- () O oxigênio liga-se à hemoglobina à medida que o sangue percorre os diferentes órgãos.
- () As moléculas de hemoglobina que estiverem ligadas ao monóxido de carbono poderão transportar oxigênio dos tecidos para os alvéolos, reduzindo, assim, a oxigenação nos diferentes órgãos.

A seqüência correta é

- a) F - V - F.
- b) V - F - V.
- c) F - V - V.
- d) V - V - F.
- e) F - F - F.

Questão - 41

Com a chegada dos europeus ao continente americano, os índios, principalmente os do sul do Brasil, passaram a absorver os conhecimentos novos, como o uso de metais nas pontas das lanças e em outros utensílios.

POTENCIAIS-PADRÃO DE REDUÇÃO

SISTEMA DE OXI-RED	E°(V)
$\text{Ni}^{2+}_{(\text{aq})} + 2\text{e}^- \longrightarrow \text{Ni}(\text{s})$	-0,25
$\text{Sn}^{2+}_{(\text{aq})} + 2\text{e}^- \longrightarrow \text{Sn}(\text{s})$	-0,14
$\text{Pb}^{2+}_{(\text{aq})} + 2\text{e}^- \longrightarrow \text{Pb}(\text{s})$	-0,13
$\text{Cu}^{2+}_{(\text{aq})} + 2\text{e}^- \longrightarrow \text{Cu}(\text{s})$	-0,25

FONTE: TITO & CANTO. 1996. p. 284. (adaptada)

Considerando os potenciais-padrão de redução dos metais, analise as afirmativas.

- I. Os objetos de cobre se oxidam mais facilmente que os de estanho.
- II. O chumbo se reduz mais facilmente que o níquel.
- III. O estanho se oxida mais rapidamente que o cobre nas mesmas condições ambientais.
- IV. O íon Pb^{2+} perde elétrons com mais facilidade que o íon Ni^{2+} .

Estão corretas

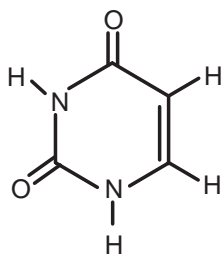
- a) apenas I e II.
- b) apenas I e III.
- c) apenas II e III.
- d) apenas II e IV.
- e) apenas III e IV.

Nossos ancestrais, uma mistura de índios, brancos e negros, deixaram-nos um legado que, muitas vezes, diferencia-nos. Nosso chimarrão nos identifica em qualquer parte do mundo. Ainda hoje, convivemos com grupos indígenas, como os Kaingáng; ainda hoje, as três raças se mesclam em nossos descendentes.

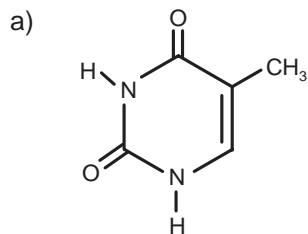
Questão - 42

A grande miscigenação ocorrida entre índios, brancos e negros no Rio Grande do Sul e no Brasil é um campo amplo e aberto para uma recente ciência, a chamada arqueologia genética. Ela abrange o estudo do material genético de indivíduos para determinar suas origens.

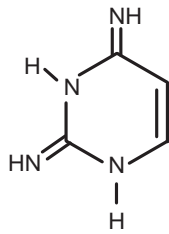
A uracila é uma base constituinte do DNA:



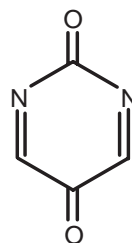
Qual das alternativas a seguir apresenta somente isômeros da uracila?



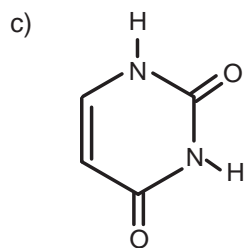
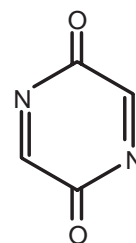
e



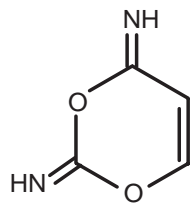
b)



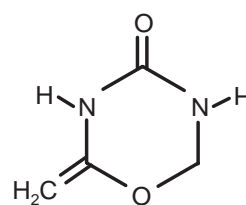
e



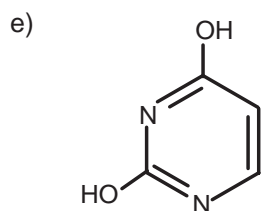
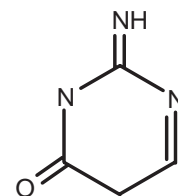
e



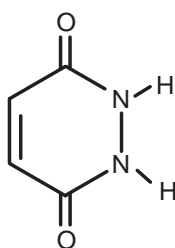
d)



e



e



Questão - 43

Parte da população gaúcha possui algum ancestral indígena. Antigamente apenas o aspecto físico permitia que se identificasse a origem étnica de um indivíduo. Recentemente, a análise do DNA mitocondrial tem permitido que se estabeleçam os ancestrais mais remotos de uma pessoa.

As mitocôndrias são

- I. organelas citoplasmáticas, presentes em células de eucariontes e ausentes em células procariontes.
- II. responsáveis pelo processo de respiração celular, através do qual as células obtêm glicose e oxigênio.
- III. estruturas constituídas por duas membranas lipoproteicas, uma que é o revestimento externo e outra que forma a estrutura interna, tendo assim organização idêntica à dos peroxissomos e lisossomos.

Está(ão) correta(s)

- a) apenas I.
- b) apenas II.
- c) apenas III.
- d) apenas I e II.
- e) I, II e III.

Questão - 44

O DNA presente nas mitocôndrias tem composição e estrutura típicas desse tipo de ácido nucleico, portanto é formado por

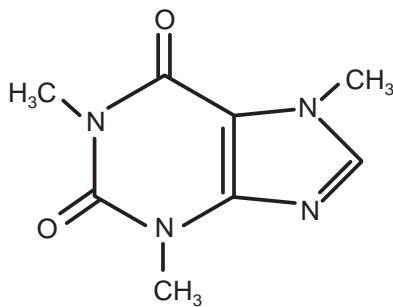
- I. uma cadeia de nucleotídeos em que as bases nitrogenadas interagem, formando ligações fosfo-diéster.
- II. duas cadeias polinucleotídicas paralelas e complementares entre si, através dos pareamentos de aminoácidos.
- III. nucleotídeos que são compostos por uma base nitrogenada, uma pentose e um radical "fosfato".

Está(ão) correta(s)

- a) apenas I.
- b) apenas II.
- c) apenas III.
- d) apenas I e II.
- e) apenas II e III.

Questão - 45

Herança das comunidades indígenas do Rio Grande do Sul, o chimarrão com erva-mate é um hábito. A erva-mate contém cafeína, que é alcalóide estimulante do sistema nervoso central:



A respeito da molécula da cafeína, é correto afirmar:

- a) Possui duas ligações σ (sigma) carbono-carbono.
- b) Não possui ligação π (pi) entre carbonos.
- c) Possui nitrogênios com caráter ácido.
- d) Possui dez elétrons em orbitais π (pi).
- e) Não possui ligações σ (sigma) entre carbonos.

CLASSIFICAÇÃO PERIÓDICA DOS ELEMENTOS

Com massas atômicas referidas ao isótopo 12 do carbono

										18							
		1,01 H 1											4,00 He 2				
1	2											13	14	15	16	17	18
6,94 Li 3	9,01 Be 4											10,8 B 5	12,0 C 6	14,0 N 7	16,0 O 8	19,0 F 9	20,2 Ne 10
23,0 Na 11	24,3 Mg 12	3	4	5	6	7	8	9	10	11	12	27,0 Al 13	28,1 Si 14	31,0 P 15	32,1 S 16	35,5 Cl 17	39,9 Ar 18
39,1 K 19	40,1 Ca 20	45,0 Sc 21	47,9 Ti 22	50,9 V 23	52,0 Cr 24	54,9 Mn 25	55,8 Fe 26	58,9 Co 27	58,7 Ni 28	63,5 Cu 29	65,4 Zn 30	69,7 Ga 31	72,6 Ge 32	74,9 As 33	79,0 Se 34	79,9 Br 35	83,8 Kr 36
85,5 Rb 37	87,6 Sr 38	88,9 Y 39	91,2 Zr 40	92,9 Nb 41	95,9 Mo 42	(99) Tc 43	101 Ru 44	103 Rh 45	106 Pd 46	108 Ag 47	112 Cd 48	115 In 49	119 Sn 50	122 Sb 51	128 Te 52	127 I 53	131 Xe 54
133 Cs 55	137 Ba 56	Série dos Lantanídeos 57-71	178 Hf 72	181 Ta 73	184 W 74	186 Re 75	190 Os 76	192 Ir 77	195 Pt 78	197 Au 79	201 Hg 80	204 Tl 81	207 Pb 82	209 Bi 83	(210) Po 84	(210) At 85	(222) Rn 86
(223) Fr 87	(226) Ra 88	Série dos Actinídeos 89-103	(261) Ku 104	(262) Ha 105	(263) 106	(262) 107	(265) 108	(266) 109	110								

Série dos Lantanídeos

139 La 57	140 Ce 58	141 Pr 59	144 Nd 60	(147) Pm 61	150 Sm 62	152 Eu 63	157 Gd 64	159 Tb 65	163 Dy 66	165 Ho 67	167 Er 68	169 Tm 69	173 Yb 70	175 Lu 71
-----------------	-----------------	-----------------	-----------------	-------------------	-----------------	-----------------	-----------------	-----------------	-----------------	-----------------	-----------------	-----------------	-----------------	-----------------

Série dos Actinídeos

(227) Ac 89	232 Th 90	(231) Pa 91	238 U 92	(237) Np 93	(242) Pu 94	(243) Am 95	(247) Cm 96	(247) Bk 97	(251) Cf 98	(254) Es 99	(253) Fm 100	(256) Md 101	(253) No 102	(257) Lr 103
-------------------	-----------------	-------------------	----------------	-------------------	-------------------	-------------------	-------------------	-------------------	-------------------	-------------------	--------------------	--------------------	--------------------	--------------------

Massa Atômica

Símbolo

Número Atômico
(n° de massa do isótopo
mais estável)

Inscrição n.º: _____

Esta prova está organizada em torno do eixo temático DIREITOS HUMANOS, os quais têm como centro o respeito à dignidade humana e, em especial, à liberdade. Na organização do espaço, na história das sociedades e na expressão escrita de nossos poetas e ficcionistas, esses valores podem se apresentar ora sendo negados, registrados ou como projetos a serem alcançados.

Convidamos você a nos acompanhar nesse enfoque e descobrir o quanto a Geografia, a História e a Literatura Brasileira podem se articular em torno do que entendemos ser os valores mais nobres de nossa civilização.

Questão - 01

Os direitos fundamentais do homem baseiam-se no princípio da liberdade, conceito abstrato e, portanto, de contornos imprecisos, tal como a poesia de Manoel de Barros.

Leia os versos a seguir.

- 1 Que a palavra parede não seja símbolo
de obstáculos à liberdade
nem de desejos reprimidos
nem de proibições na infância
- 5 etc. (essas coisas que acham os
reveladores de arcanos mentais)
Não.
Parede que me seduz é de tijolo, adobe
preposto ao abdômen de uma casa.
- 10 Eu tenho um gosto rasteiro de
ir por reentrâncias
baixar em rachaduras de paredes
por frinchas, por gretas - com lascívia de hera.
Sobre o tijolo ser um lábio cego.
- 15 Tal um verme que iluminasse.

(O Guardador de Águas, de Manoel de Barros.)

A partir da leitura do poema, é possível afirmar que

- I. os versos 1- 6 evocam as visões de outros sobre “parede”; os demais apresentam uma concepção contrária, que é a do sujeito poético.
- II. os vocábulos “parede” e “liberdade” são considerados irreduzivelmente antagônicos.
- III. o sujeito poético compara-se a um verme por gostar de ambientes iluminados.

Está(ão) correta(s)

- a) apenas I.
- b) apenas I e II.
- c) apenas III.
- d) apenas II e III.
- e) I, II e III.

Questão - 02

Observe a figura.



Revista Terra, Ano 8, nº 4, edição 84, p. 29.

Em muitos países do mundo, o direito à livre expressão é tolhido por motivos de ordem política e/ou religiosa, como é o caso dos Estados Islâmicos. Qual das características desses países melhor explica a perda da liberdade?

- a) A desigualdade na distribuição da riqueza entre os donos do petróleo e a grande massa pobre desses países.
- b) A existência de constantes conflitos armados nas fronteiras desses países, o que demanda uma maior presença militar do Estado.
- c) A negação da separação entre o Estado e a religião se traduz no estabelecimento de um rígido controle moral sobre o conjunto da população.
- d) A proliferação de grupos paramilitares fortemente armados, como o Hamas palestino e o Hezbollah libanês, que contribuiu para aumentar o medo e diminuir a livre expressão popular.
- e) A grande diversidade religiosa da população, obrigando o Estado a manter um rígido controle para evitar a eclosão de conflitos religiosos.

Questão - 03



(http://epoca.globo.com/especiais_online/2005/05/02_cruzada/foto_gd_04.jpg - 1/8/05.)

A imagem é de uma das cenas do filme “Cruzadas”, que aborda alguns episódios do conflito entre cristãos e muçulmanos ocorrido entre os séculos XI e XIII. A respeito dessas Cruzadas, todas as afirmativas estão corretas, EXCETO

- a) representaram a reconquista definitiva dos lugares santos e de Jerusalém, o que permitiu a adoção dos preceitos do Alcorão pelos cristãos.
- b) iniciaram-se com a reconquista cristã da Península Ibérica, já que, desde o século VII, grande parcela de seu território havia sido ocupada pela expansão muçulmana.
- c) contribuíram para a revitalização comercial e urbana da Europa Ocidental, destacando-se a importância econômica adquirida por cidades como Gênova e Veneza.
- d) ficaram marcadas pelas violações, saques e pilhagens promovidas pelos cruzados, um exemplo foi a tomada de Jerusalém em julho de 1099.
- e) foram operações militares de reconquista dos lugares santos de Jerusalém, configurando-se, conforme discurso cristão, como guerra santa prescrita aos cruzados em troca da remissão de seus pecados.

Questão - 04

Leia o texto a seguir.

“Considerada um passo decisivo para a paz no Oriente Médio, a retirada israelense da Faixa de Gaza - e de quatro assentamentos da Cisjordânia - começou ontem com atos de violência. Após 38 anos de ocupação, militares de Israel enfrentam a resistência de moradores de colônias judaicas da Faixa de Gaza.”

Jornal *Zero Hora*, Porto Alegre, 16/8/2005, p. 23.

A retirada dos colonos judeus da Faixa de Gaza e da Cisjordânia deve-se

- I. aos acordos de paz entre Israel e a Autoridade Palestina que transferiram, para este último, o controle dessas áreas.
- II. às tentativas de criação de um Estado Palestino territorialmente unitário.
- III. ao acirramento de conflitos entre grupos judeus ortodoxos e o governo israelense.

Está(ão) correta(s)

- a) apenas I.
- b) apenas II.
- c) apenas III.
- d) apenas I e II.
- e) I, II e III.

Questão - 05

Leia o trecho a seguir.

NA ESTRADA das Tabocas, uma vaca viajava. Vinha pelo meio do caminho, como uma criatura cristã. A vaquinha vermelha, a cor grossa e afundada - o tom intenso de azamar. Ela solejava as ancas, no trote balançado e manso, seus cascos no chão batiam poeira.

(*Primeiras estórias*, de Guimarães Rosa.)

Assinale verdadeira (V) ou falsa (F) em cada uma das afirmativas que se relacionam com a passagem transcrita do conto *Seqüência*, de Guimarães Rosa.

- () Pelo modo como trata as referências, pode-se afirmar que o narrador produz uma transfiguração estilística do universo do sertão.
- () A maneira como utiliza as adjetivações e as definições indica que o narrador interpreta o mundo a partir de sua materialidade concreta.
- () O uso da primeira pessoa leva o narrador a se confundir com o animal que domina a cena transcrita.
- () “batiam poeira” significa que, ao bater no chão, os cascos da vaca levantavam poeira.

A seqüência correta é

- a) V - F - V - F.
- b) V - V - F - F.
- c) F - V - V - F.
- d) F - F - V - V.
- e) V - V - F - V.

Questão - 06

Leia o texto a seguir.

“Bichano de Cheshire”, (...) pensou e continuou: “Poderia me dizer, por favor, que caminho devo tomar para ir embora daqui?”
“Depende bastante de para onde quer ir”, respondeu o Gato.
“Não me importa muito para onde”, disse Alice.
“Então não importa o caminho que tome”, disse o Gato.
“Contanto que eu chegue a algum lugar”, Alice acrescentou...
“Oh, isso você certamente vai conseguir”, afirmou o Gato, “desde que ande bastante”.

CARROL, Lewis. *Alice: edição comentada*. Tradução de Maria Luiza X. de A. Borges. Rio de Janeiro: Zahar, 2002. p. 62-63.

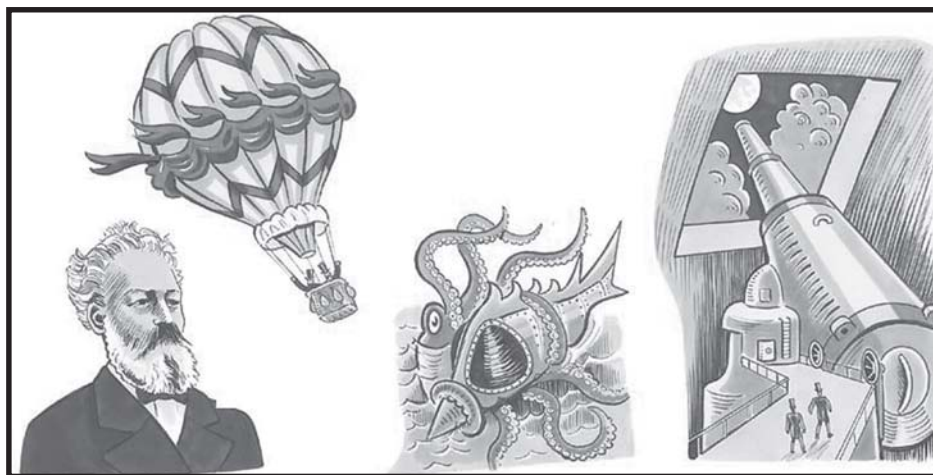
A mobilidade espacial é um direito fundamental do homem. Esse direito não é plenamente exercido quando

- I. cidadãos de países pobres são impedidos de entrar nos países centrais, em virtude de leis restritivas à imigração estrangeira.
- II. pessoas são forçadas a fugir de sua pátria devido a conflitos étnicos, políticos e/ou religiosos que as colocam na condição de refugiadas.
- III. as políticas públicas privilegiam o transporte privado em detrimento do transporte público, tornando-o, pelo seu alto custo, inacessível às camadas populares.

Das proposições, está(ão) correta(s)

- a) I apenas.
- b) II apenas.
- c) I e III apenas.
- d) II e III apenas.
- e) I, II e III.

Questão - 07



Júlio Verne (1828-1905) foi um famoso romancista francês. Em seus livros, descreveu engenhos, máquinas e viagens que somente seriam realizadas décadas depois. Em 1863, imaginou o balão dirigível, em **Cinco semanas num balão**; em 1870, inventou o submarino elétrico, em **Vinte mil léguas submarinas**; no mesmo ano, descreveu uma viagem espacial, em **A roda da Lua**. Sua ficção relaciona-se com

- a) o surgimento da física quântica, decorrente do crescimento urbano e industrial desenfreados.
- b) o avanço do movimento operário, das lutas populares e do “espectro do comunismo”, tal qual Marx previra.
- c) o desmantelamento dos Estados liberais e a montagem das monarquias constitucionais e parlamentaristas.
- d) a descrença em relação à ciência e à cultura patrocinada pela Europa imperialista.
- e) o avanço da ciência e da tecnologia do mundo industrial, bem como com o otimismo da sociedade burguesa.

Questão - 08

Declaração do Rio ou Carta da Terra

Princípio 3: "O direito ao desenvolvimento deve ser exercido de modo a permitir que sejam atendidas, equitativamente, as necessidades de gerações futuras".

(Fonte: ONU - Eco 92)

Considere as políticas públicas relacionadas a seguir.

- I. Incremento na utilização de combustíveis fósseis.
- II. Aproveitamento racional do solo, com valorização das técnicas e das culturas locais.
- III. Incentivo às exportações.
- IV. Implantação de políticas de conservação ambiental.
- V. Investimento no uso de energia renovável.
- VI. Aumento da exploração dos recursos do subsolo, com geração de empregos e capital.

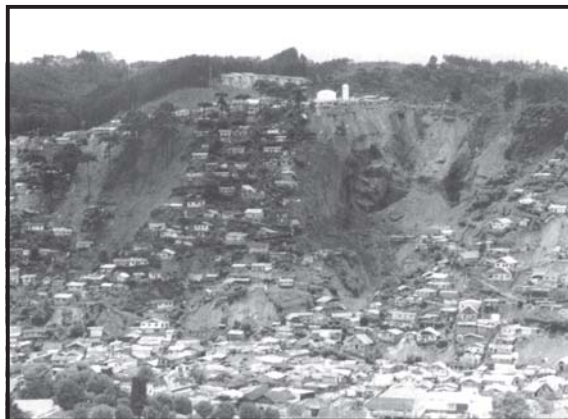
Identifique as que atendem ao princípio 3 da Declaração do Rio.

- a) I, II, IV e VI apenas.
- b) II, IV e V apenas.
- c) II, III e V apenas.
- d) I, III e IV apenas.
- e) III, IV, V e VI apenas.

Questão - 09

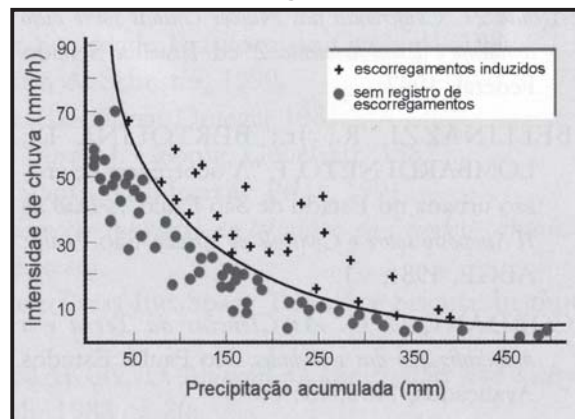
Observe as figuras a seguir.

Escorregamento em área urbana de Campos de Jordão (SP)



TEIXEIRA, W. et al. *Decifrando a Terra*. São Paulo: Edusp. 2003. p.521.

Correlação da taxa de precipitação com escorregamentos

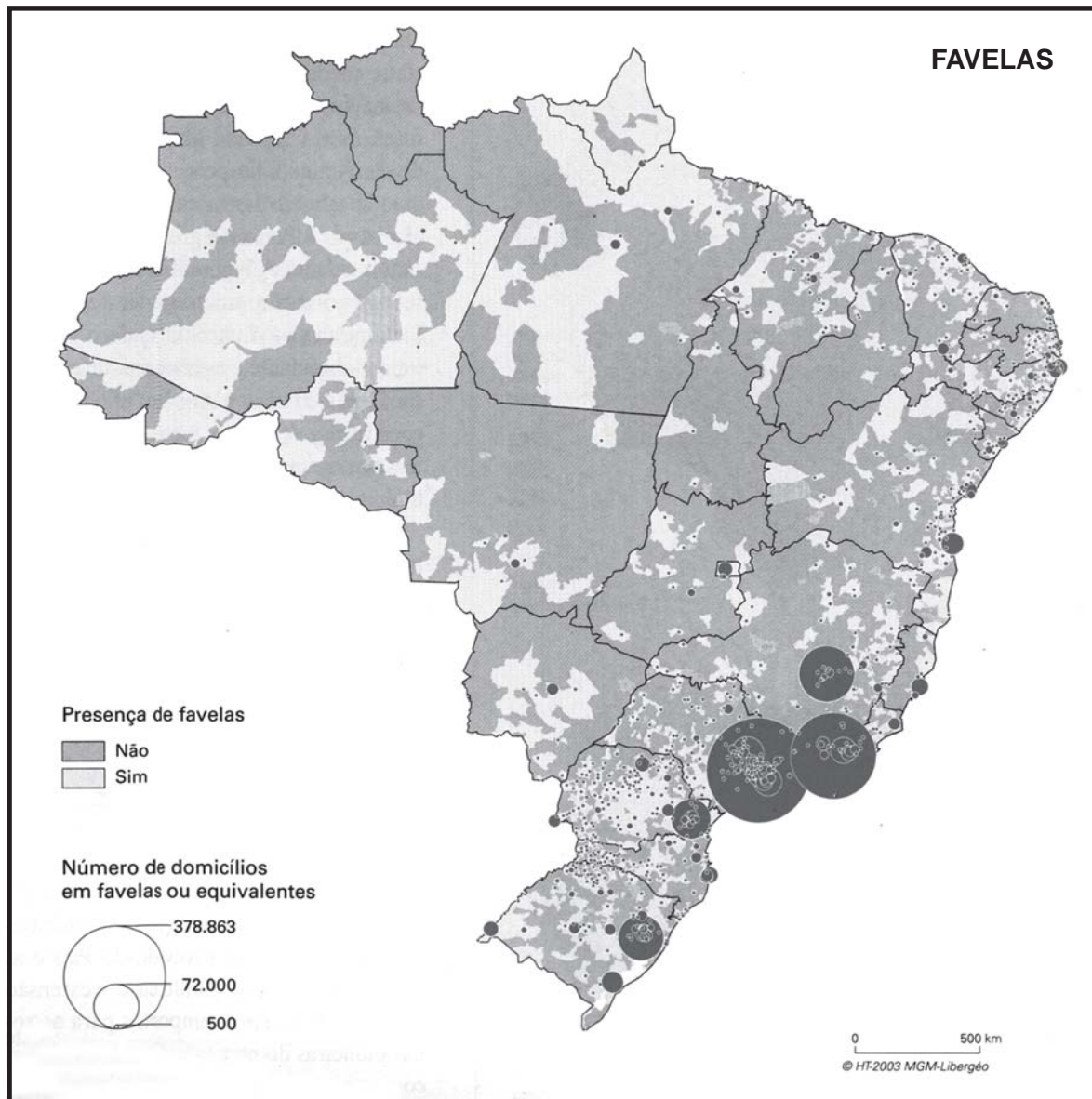


TEIXEIRA, W. et al. *Decifrando a Terra*. São Paulo: Edusp. 2003. p.527.

A moradia é um dos direitos fundamentais de todo ser humano. No entanto, desigualdade e exclusão sociais acabam gerando bolsões de pobreza nas áreas urbanas cujos moradores não têm outra opção que não a de se estabelecerem em áreas de risco, constantemente sujeitas à ocorrência de movimentos de massa. Com base nas figuras e nos seus conhecimentos, pode-se afirmar que esses eventos

- a) estão sempre relacionados a chuvas de grande intensidade.
- b) afetam, exclusivamente, as áreas situadas em alta declividade.
- c) estão associados a tremores de terra que desestabilizam as encostas e podem levar à morte um grande número de pessoas que ali residem.
- d) sofrem pouca influência da retirada da vegetação, uma vez que a alta impermeabilização dos solos nas áreas de favela reduz a infiltração de água e, conseqüentemente, a ocorrência de desastres naturais.
- e) são detonados pela associação de pancadas de chuva à precipitação acumulada em áreas de encosta densamente ocupadas.

Observe o mapa.



THERY, H; MELLO, N. A. *Atlas do Brasil. Disparidades e Dinâmicas do Território*. São Paulo: Edusp. 2005. p.193.

A respeito da presença das favelas no território brasileiro, é INCORRETO afirmar:

- O fenômeno está presente em todo o território nacional, mesmo em regiões de densidades populacionais reduzidas.
- A maior densidade encontra-se nas capitais dos estados da região Sudeste, porém são, contraditoriamente, inexistentes nas cidades do interior.
- Apesar da distribuição irregular pelo território, a região concentrada (Sudeste e Sul) é a mais representativa do fenômeno, tanto em número quanto em densidade.
- Em sua origem povoadas por pobres, muitas favelas apresentaram melhoria em infra-estrutura, abrigando pessoas de classe média.
- No Rio Grande do Sul, embora dispersa, a maior densidade de domicílios em favelas encontra-se na região metropolitana e na denominada Metade Sul do Estado.

Questão - 11

O universo dos contos de Rubem Fonseca remete, freqüentemente, para a rotina violenta e desumanizadora das grandes cidades. Considere os elementos temáticos relacionados a seguir.

- I. Hipocrisia social
- II. Conflito de classes
- III. Relacionamento vazio entre homem e mulher
- IV. Incesto

São características dos contos de **Feliz ano novo**

- a) I e II apenas.
- b) II e IV apenas.
- c) III e IV apenas.
- d) I, II e III apenas.
- e) I, III e IV apenas.

Questão - 12

“Quando ela me viu abrir a porta da rua gritou, vai, mentiroso, frouxo, debilóide, ignorante, pé rapado.

Fui, chateado. (...) Não me incomodava de ser chamado de mentiroso, nem de frouxo (...), mas de ser chamado de ignorante, pé rapado, isso doeu. Só porque [ela] era datilógrafa e cursou o ginásio [equivalente ao ensino fundamental] ela não tinha o direito de dizer aquilo de mim (...).”

(FONSECA, R. Abril, no Rio, em 1970. In: ___. *Feliz ano novo*. São Paulo: Cia das Letras, 2003. p. 46.)

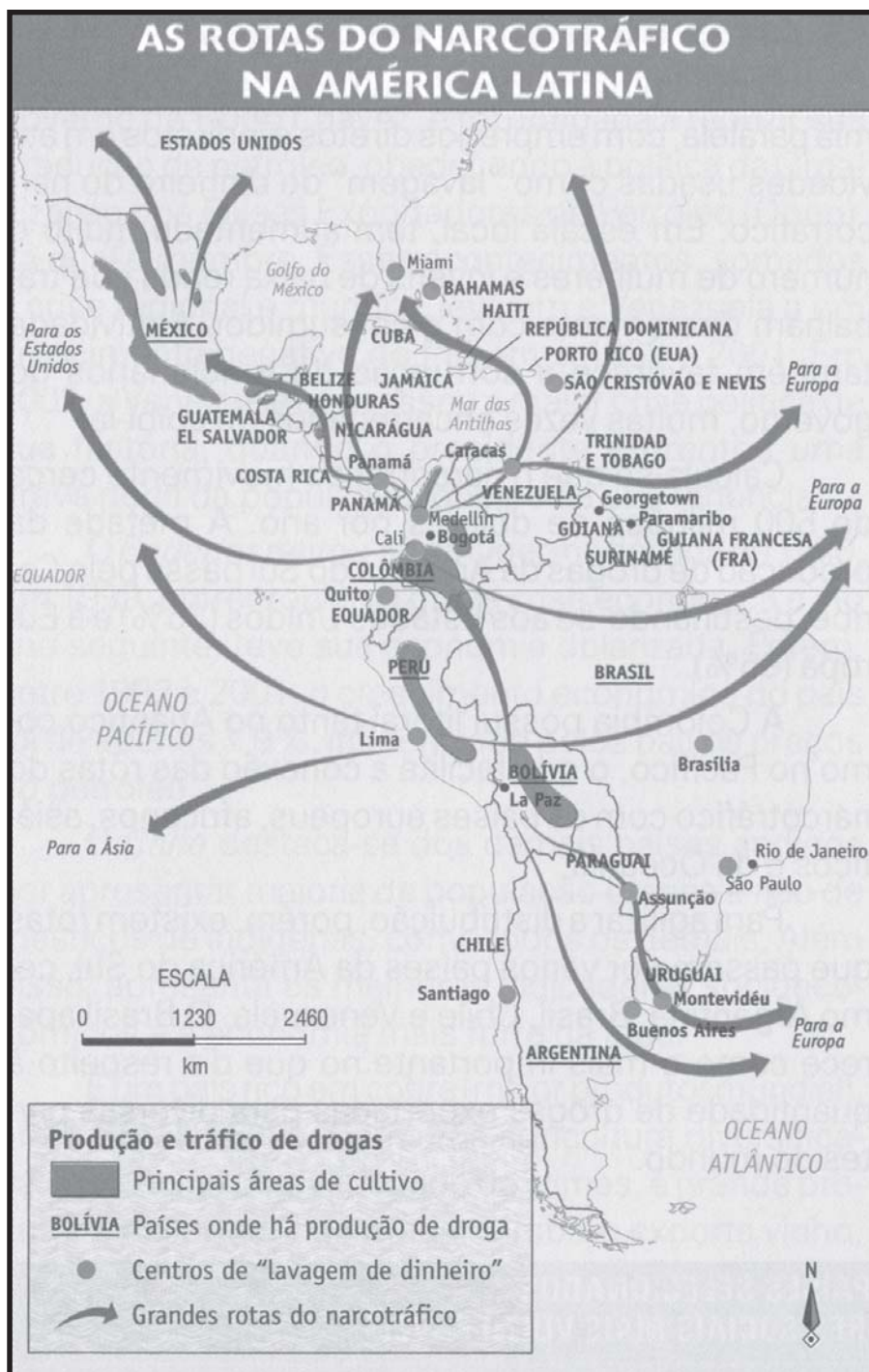
Nesse fragmento, o personagem de Rubem Fonseca, que vive no ano de 1970, queixa-se

- a) dos preconceitos que orientavam a elite urbana brasileira quanto à seleção de empregados para suas empresas.
- b) da estrutura socioeconômica brasileira que, tradicionalmente, impedia as crianças pobres de concluírem o ensino formal.
- c) do sistema político que vigorava nos anos 60 e 70, o qual inibia a imprensa e a livre organização da sociedade civil.
- d) da fragilidade dos Direitos Humanos no país, tendo em vista que grande maioria da população permanecia analfabeta.
- e) do fracasso da esquerda armada na luta contra o Regime Militar e por uma nova ordem sociopolítica.

Questão - 13

O Governo do Presidente Jimmy Carter (1977-1980) correspondeu a um contexto em que

- a) a política externa dos EUA encobriu as denúncias de violação de direitos humanos, como torturas, prisões políticas e assassinatos cometidos pelas ditaduras militares latino-americanas.
- b) a Revolução Islâmica no Irã, liderada pelo Aiatolá Khomeini, derrubou o governo do Xá Reza Pahlevi, aliado dos EUA, para implantar um regime antiocidente e que defendia os fundamentos do islamismo.
- c) a Revolução Sandinista, na Nicarágua, de inspiração Marxista, terminou com o longo período de dominação da família Somoza, instalando um governo aliado dos EUA.
- d) na América Central, intensificou-se a Guerra Fria, pois o governo de Carter financiou guerrilhas pró-EUA na Nicarágua e em El Salvador.
- e) no Brasil, a Ditadura Militar não permitiu qualquer medida para abertura política e anistia àqueles que tinham participado da luta armada.



(ALMEIDA, Lucia Marian; RIGOLIN, Tércio. *Fronteiras da Globalização: Geografia Geral e do Brasil*. São Paulo: Ática, 2004. p.306.)

O tráfico de drogas representa uma atividade de grande impacto econômico, político e social em países do mundo todo. Considerando as proposições a respeito do narcotráfico, assinale a alternativa INCORRETA.

- a) Manutenção de uma economia paralela, com criação de milhares de empregos diretos e indiretos.
- b) A posição estratégica da Colômbia no continente americano facilita a diversificação de rotas no planeta.
- c) Embora não tenha nenhuma área expressiva de cultivo de coca, o Brasil representa importante área de passagem da droga e lavagem de dinheiro.
- d) Nas áreas urbanas, criam-se estruturas de poder paralelo que se aproveitam do "vazio" deixado pelo Estado nas políticas de assistência social.
- e) Na América Andina, o plantio de coca representa a principal base econômica das grandes propriedades.

Questão - 15

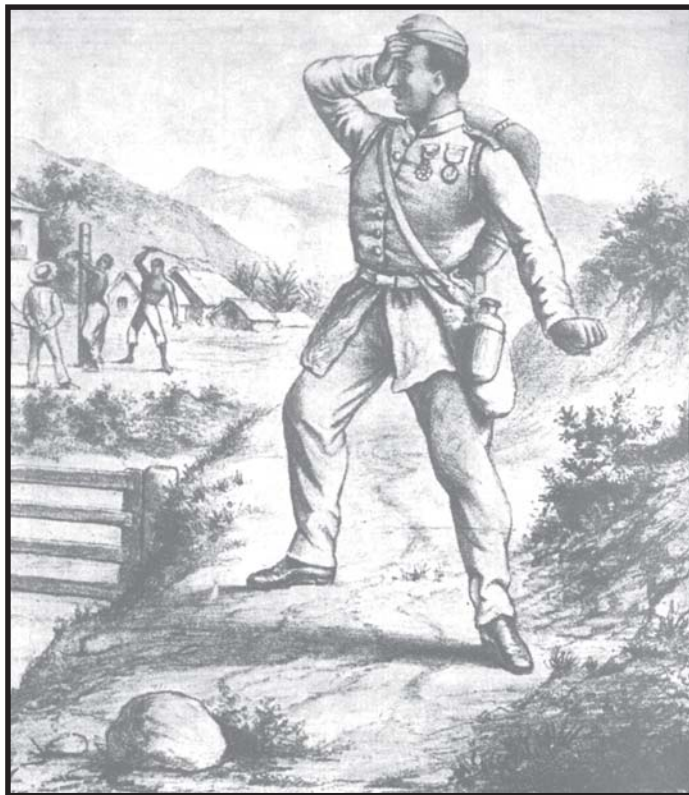
“Nas últimas décadas, o processo de urbanização tornou mais evidente o abismo entre as elites, brancas e ricas, e os pobres, índios e mestiços. As divisões regionais são mais recentes. O Altiplano dos Andes, onde fica a capital é habitado sobretudo por índios que vivem da agricultura de subsistência. Algumas províncias souberam se aproveitar do processo de abertura da economia (...), para atrair capital externo e desenvolver a economia local”.

Revista *Veja*, edição 1909 - ano 38, nº 24 - 15 de junho de 2005. p. 79. (adaptado)

O texto se refere a um dos países mais pobres da América do Sul, marcado pela desigualdade social e pela problemática da racionalização do setor petrolífero e do gás natural, que estão na origem da crise política e institucional vigente. Selecione a alternativa que apresenta esse país.

- a) Peru
- b) Equador
- c) Bolívia
- d) Venezuela
- e) Colômbia

Questão - 16



Na ilustração, um soldado negro regressa da Guerra do Paraguai (1864-1870) e vê sua mãe amarrada ao tronco. Sobre esse período da história brasileira é correto afirmar:

(Charge de Angelo Agostini, publicada em *A vida fluminense*, 1870.)

- I. É no contato com as tropas aliadas que o Exército toma consciência de ser um dos pilares da sociedade escravista.
- II. No final do 2º reinado, o Exército se consolida e se torna agente de transformação política.
- III. Até o final do Império, o Exército se mantém fiel à defesa da ordem sociopolítica, não aderindo às novas idéias republicanas.
- IV. Soldados negros constituíram um contingente inexpressivo nas tropas brasileiras contra Solano Lopez.

Estão corretas

- a) apenas I e II.
- b) apenas II e III.
- c) apenas III e IV.
- d) apenas I e IV.
- e) I, II, III e IV.

Questão - 17

Observe a figura.

Entre os avanços da biotecnologia, um deles, o da pesquisa genômica, vem desenvolvendo um novo campo que tem gerado muita controvérsia na sociedade: a produção de organismos geneticamente modificados (OGMs). Dentre as afirmativas a seguir, aponte a que melhor explica a figura.



Revista Caros Amigos, nº 40. Julho de 2000.

- a) Apesar dos benefícios em termos de produtividade, o uso de alimentos transgênicos traz comprovados problemas de saúde a longo prazo, especialmente para as crianças.
- b) A adoção de culturas transgênicas aumenta a produtividade da lavoura e diminui o uso de agrotóxicos.
- c) Por tornar as plantas mais resistentes a pragas e doenças e por exigir menor quantidade de agrotóxicos, o uso dos transgênicos tende a contribuir para uma melhoria do meio ambiente, mas os efeitos do seu consumo sobre o organismo humano ainda não estão plenamente testados.
- d) Um dos principais problemas decorrentes da adoção de transgênicos é o monopólio da produção de sementes e de agrotóxicos especializados por grandes empresas multinacionais.
- e) A adoção de culturas transgênicas favorece o controle biológico de pragas, mas pode oferecer riscos à saúde.

Questão - 18

Segundo o pensador Norberto Bobbio, atualmente o maior problema em relação aos Direitos Humanos é protegê-los. Dentre as principais vítimas de violação aos seus direitos, estão as mulheres, figuras centrais do poema a seguir.

Mulheres

- 1 Como as mulheres são lindas!
Inútil pensar que é do vestido...
E depois não há só as bonitas:
Há também as simpáticas.
- 5 E as feias, certas feias em cujos olhos vejo isto:
Uma menininha que é batida e pisada e nunca sai da cozinha.

Como deve ser bom gostar de uma feia!
O meu amor porém não tem bondade alguma,
É fraco! fraco!

- 10 Meu Deus, eu amo como as criancinhas....

És linda como uma história de carochinha...
E eu preciso de ti como precisava de mamãe e papai
(No tempo em que pensava que os ladrões moravam no
[morro atrás de casa e tinham cara de pau].

(Mulheres, de Manuel Bandeira.)

Nos versos transcritos, o sujeito poético

- a) acredita que a feiúra é conseqüência da violência doméstica.
- b) tal qual as crianças, não sente atração pela beleza.
- c) não é capaz de amar as feias, apesar de compadecer-se delas.
- d) confessa que, na infância, viveu num ambiente de criminalidade.
- e) considera que apenas as mulheres belas merecem ser amadas.

Questão - 19

“Então subia, séria como uma missionária por causa dos operários no ônibus que “poderiam lhe dizer alguma coisa”. Aqueles homens que não eram mais rapazes. Mas também de rapazes tinha medo, medo também de meninos. Medo que lhe “dissessem alguma coisa”, que a olhassem muito. Na gravidade da boca fechada havia a grande súplica: respeitassem-na. (...) Se a olhavam, ficava rígida e dolorosa. O que a poupava é que os homens não a viam. Embora alguma coisa nela, à medida que dezesseis anos se aproximava em fumaça e calor, alguma coisa estivesse intensamente surpreendida - e isso surpreendesse alguns homens”.

Preciosidade (*Laços de Família*, de Clarice Lispector.)

Com base no fragmento, assinale verdadeira (V) ou falsa (F) em cada uma das afirmativas.

- () Evidencia-se o receio de uma jovem de ser tocada ou desrespeitada pelos homens.
- () A moça é comparada pelo narrador a uma religiosa devido à humildade de sua postura.
- () O temor de ser tocada não é justificado, pois a jovem é incapaz de surpreender.
- () O narrador, em 3ª pessoa, confunde-se com a personagem pela utilização do discurso indireto livre.

A seqüência correta é

- a) V - F - F - V.
- b) V - V - V - F.
- c) F - V - F - F.
- d) V - F - V - F.
- e) F - V - F - V.

Questão - 20

“Diz-se geralmente que a negra corrompeu a vida sexual da sociedade brasileira (...). É absurdo responsabilizar-se o negro pelo que não foi obra sua (...), mas do sistema social e econômico em que funcionaram passiva e mecanicamente. Não há escravidão sem depravação sexual. É da essência mesma do regime. (...) Não era o negro (...) o libertino: mas o escravo a serviço do interesse econômico e da ociosidade voluptuosa dos senhores. Não era a “raça inferior” a fonte de corrupção, mas o abuso de uma raça por outra”.

FREYRE, Gilberto. *Casa-grande & senzala*. Rio de Janeiro: Record, 2001. p. 372 e 375.

Considerando o texto, é correto afirmar que a degradação moral da sociedade açucareira do Nordeste brasileiro tinha como eixo

- a) a estrutura frágil da Igreja colonial e seu reduzido trabalho na disseminação dos valores cristãos.
- b) as relações de poder entre a metrópole e a colônia, desfavoráveis a essa última quanto aos preços dos seus produtos.
- c) a complexa formação étnica da sociedade açucareira, misturando raças em detrimento dos costumes portugueses.
- d) a natural corrupção do ser humano, que jamais encontra limites, seja na Igreja ou na polícia, para a expressão dos instintos.
- e) as relações sociais de produção do engenho açucareiro, base da ordem social colonial.

Questão - 21

O texto a seguir pertence a uma reportagem que aborda os motivos que levam certas pessoas a cometerem atos cruéis.

A maldade e a arte

Como entender o fascínio da história de Anakin/Darth Vader? Para o diretor teatral e psicólogo social carioca Bernardo Jablonski, a chave está em nossos conflitos pessoais. “Histórias assim são projeções de desejos muito profundos. Na visão contemporânea da psicologia social, somos tanto bons como maus. Sou capaz de ajudar uma velhinha a atravessar a rua, mas se alguém molestar meu filho, eu mato. Sem querer diminuir as religiões, Deus e o diabo somos nós.” A dualidade dos jedis é também a nossa.

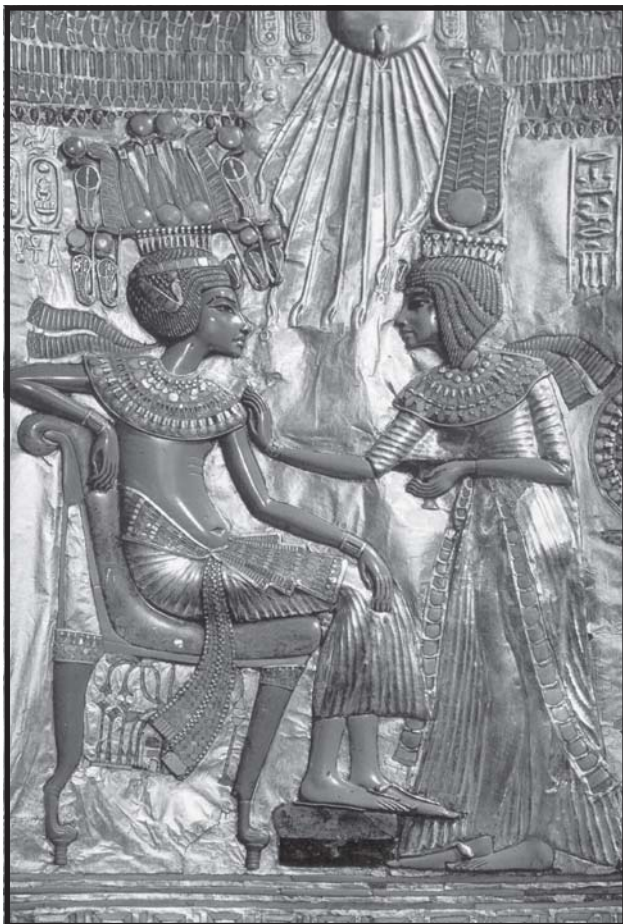
(Galileo, Maio/2005.)



As personagens de Machado de Assis parecem se ajustar a essa visão do ser humano, pois, sem serem essencialmente más, podem, em determinadas circunstâncias, praticar atos violentos contra terceiros, violando-lhes a integridade física. Encaixam-se nesse perfil os protagonistas dos contos

- a) *Uns braços e A cartomante.*
- b) *O enfermeiro e Pai contra mãe.*
- c) *Missa do galo e O enfermeiro.*
- d) *Pai contra mãe e Uns braços.*
- e) *O alienista e Missa do galo.*

Questão - 22



(Ilustração da NATIONAL GEOGRAPHIC, junho 2005. p. 50.)

Entre os tesouros encontrados no túmulo de Tutankhamon (faraó que reinou entre 1332 a 1322 a.C.), acha-se este baixo-relevo em ouro representando uma cena da vida privada da família real: a esposa do faraó esfregando óleo perfumado no corpo do marido. Dos artesãos e trabalhadores em geral que produziram o túmulo e suas riquezas, não se acharam vestígios. Sobre essas figuras anônimas, pode-se afirmar:

- I. Eram cidadãos do Estado teocrático egípcio e, como tais, tinham direitos semelhantes aos dos seus reis e patrões.
- II. Serviram aos soberanos egípcios e garantiram a sobrevivência dos valores deles por meio de obras artísticas.
- III. Eram operários das obras funerárias dos reis e aristocratas e tinham seus direitos garantidos por severa legislação do Código de Hamurabi.
- IV. Eram homens e mulheres que entregavam o trabalho e a vida para que a grandeza do Estado egípcio se perpetuasse no tempo.

Está(ão) correta(s)

- a) apenas I.
- b) apenas I e II.
- c) apenas II e IV.
- d) apenas III e IV.
- e) I, II, III e IV.

Questão - 23

Leia a afirmação de Sandra Nitri

“As personagens de Osman Lins, flagradas em instantâneos do _____ impõem-se pela consistência e _____ de sua fisionomia _____, sempre traçada com firmeza a partir de sua confrontação com o outro e da decorrente constatação da _____ entre os homens.”

Assinale a alternativa que completa corretamente as lacunas

- a) cotidiano - complexidade - interna - incomunicabilidade
- b) mundo - colorido - externa - aproximação
- c) sertão - complexidade - intelectual - comunicação
- d) trabalho - amplitude - moral - fraternidade
- e) cotidiano - colorido - externa - comunicação

Questão - 24



QUINO. *Toda a Mafalda*. Tradutores Andréia Stahel M. da Silva et al. São Paulo: Martins Fontes, 1993. p. 411.

Considerando a Sociedade de Consumo, assinale verdadeira (V) ou falsa (F) nas afirmativas a seguir.

- () As diferenças nas condições de vida da população se expressam no território, pois apesar da expansão e diversificação dos consumos materiais e imateriais, o acesso aos bens é desigual.
- () A expansão do consumo, devido à emergência de necessidades criadas pelas novas tecnologias, se efetivou a despeito da ampliação das formas de crédito e do sistema financeiro em geral.
- () Os hábitos de consumo são criados a partir de uma ideologia da modernidade, estimulada pela propaganda e pelos meios de comunicação, que impõem racionalidades e também fabrica um imaginário.
- () Paralelamente à expansão de consumo de bens tecnológicos e informacionais, retraem-se as formas tradicionais representadas pelo consumo de viagem, turismo e lazer, saúde e educação, além dos consumos culturais e religiosos.

A seqüência correta é

- a) V - F - V - F.
- b) V - V - V - F.
- c) F - F - F - V.
- d) F - F - V - V.
- e) V - V - F - V.

Questão - 25

Leia atentamente o texto a seguir.

“Um habitante de Madagascar só dispõe de 5 litros de água por dia. O americano, segundo a ONU, consome 600, os europeus, 200. De energia, cada americano precisa em média de tanta quanto três suíços, quatro italianos, 160 tanzanianos e 1100 ruandenses. Na luta do ‘bem contra o mal’ é impossível ser igual ao ‘bem’.”

Revista *Forum*, nº 2, 2001. p. 16.

Utilizando-se de seus conhecimentos, analise a crítica contida no texto e assinale a alternativa correta.

- a) O “way of life” americano representa um modelo universalmente inaplicável no projeto de globalização.
- b) O desenvolvimento sustentável no planeta só será alcançado no momento em que os americanos gastarem menos água e pouparem mais energia.
- c) É preciso aumentar a ajuda humanitária dos países ricos para os países pobres como Tanzânia e Ruanda.
- d) O objetivo do desenvolvimento sustentado, em nível mundial, é elevar o padrão de consumo dos países pobres ao padrão do americano.
- e) As grandes diferenças regionais existentes no mundo impedem o processo de globalização de qualquer natureza.

Questão - 26

A garantia do meio ambiente equilibrado representa mais do que um direito da humanidade a uma vida saudável. É uma condição essencial à construção de um modelo de desenvolvimento preocupado com a sustentação das gerações futuras. Nesse sentido, a construção da Agenda 21 a partir da ECO-92, representou um vasto programa de ações de curto, médio e longo prazos, visando

- I. deter o aumento do aquecimento global, a partir de uma Convenção sobre Mudanças Climáticas Globais.
- II. diminuir o desperdício de água potável no Planeta, a partir de uma Convenção sobre as Águas.
- III. gerar o crescimento desordenado das áreas urbanas, especialmente no Terceiro Mundo, a partir de uma Convenção sobre o Crescimento Populacional.
- IV. reduzir o impacto gerado pela destruição das florestas tropicais, a partir de uma Convenção sobre Biodiversidade.
- V. evitar o avanço da degradação do solo e da contaminação por agrotóxicos nas grandes áreas agrícolas do Planeta, a partir de uma Convenção sobre Agricultura e Produção de Alimentos.

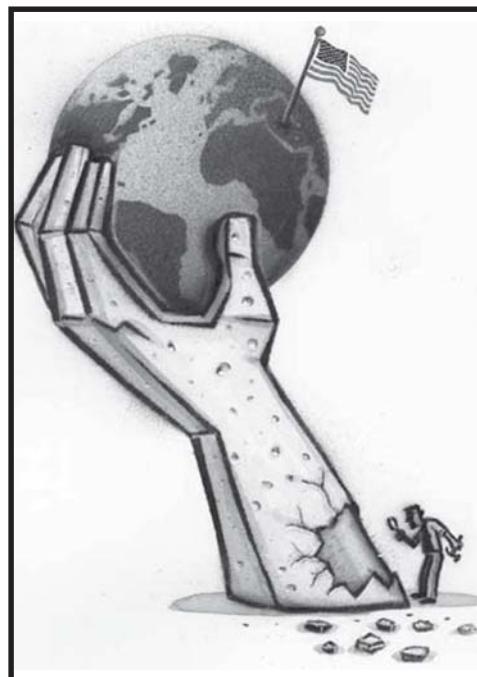
Estão corretas

- a) II, III e IV apenas.
- b) III e V apenas.
- c) I, II e V apenas.
- d) I e IV apenas.
- e) II e V apenas.

Questão - 27

A ilustração, de autoria do cartunista norte-americano Peter Kuper, nos remete à nova ordem mundial pós-guerra fria, que apresenta as seguintes características:

- a) apesar da resistência iraquiana à ocupação norte-americana do Iraque, os EUA demonstram respeito aos Direitos Humanos com o fechamento das prisões de Abu Ghraib (Iraque) e Guantanamo (Cuba).
- b) a desintegração de blocos regionais que buscam submeter-se ao poderio norte-americano, como é o caso da União Européia.
- c) decadência econômica e militar na China, que combina um sistema político de partido único com uma economia que se abre, seletivamente, ao capital externo.
- d) adoção do neoliberalismo em países latino-americanos como Brasil e Argentina, com aumento do papel do Estado na economia, através das privatizações de empresas estatais e maior despesa em gastos sociais, diminuindo o desemprego.
- e) os EUA assumiram a condição de única superpotência mundial, sem considerar a posição da ONU, como no caso da invasão do Iraque, em 2003.



(http://www.peterkuper.com/stock_jpgs_j/images/Empire2_j.jpg)

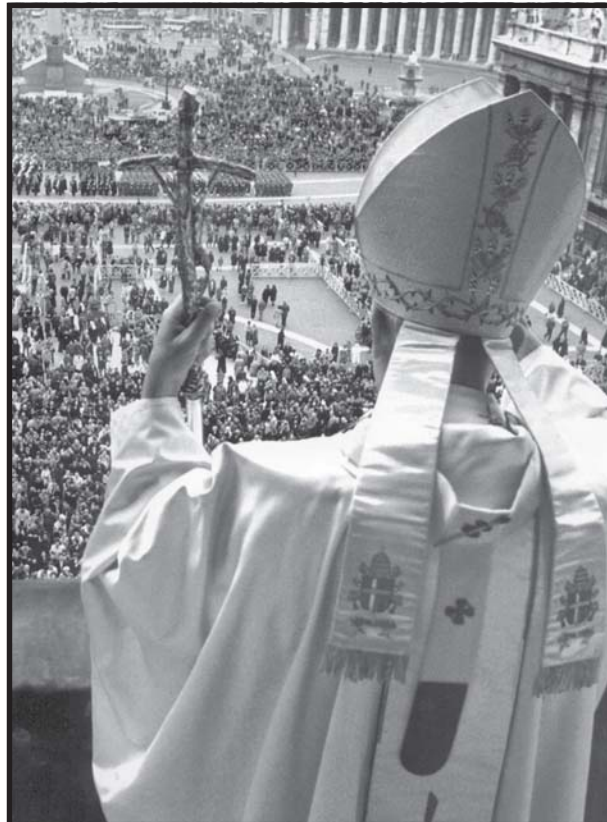
Questão - 28

Na construção da nova ordem mundial, o pontificado de João Paulo II (1978-2005) teve um papel fundamental. Quanto às suas realizações, pode-se apontar:

- I. O apoio irrestrito à economia capitalista quanto à ênfase no consumo e na aplicação de tecnologia poupadora de mão-de-obra.
- II. O esforço para o desmantelamento do império soviético, especialmente a partir do apoio às forças de oposição ao governo comunista na Polônia.
- III. A defesa das intervenções militares norte-americanas no Golfo Pérsico, a partir da Guerra do Golfo.
- IV. A vitória sobre as alas progressistas do clero católico e o revigoramento do ideário conservador no plano da moral e dos costumes.

Está(ão) correta(s)

- a) apenas I.
- b) apenas II e III.
- c) apenas II e IV.
- d) apenas III e IV.
- e) I, II, III e IV



(João Paulo II na praça São Pedro. In: *Veja*. Ed. Especial, nº 40, abril de 2005. p. 59.)

Questão - 29

Leia o seguinte fragmento, extraído do *Sermão de Santo Antônio*, de Pe. Vieira.

“(…) o pão é comer de todos os dias, que sempre e continuamente se come: isto é o que padecem os pequenos. São o pão cotidiano dos grandes; e assim como o pão se come com tudo, assim com tudo e em tudo são comidos os miseráveis pequenos, não tendo, nem fazendo ofício em que os não carreguem, em que os não multem, em que os não defraudem, em que os não comam, traguem e devorem (...)”

No trecho, observa-se que Vieira

- I. constrói a argumentação por meio da analogia, o que constitui um traço característico da prosa vieiriana.
- II. finaliza com uma gradação crescente a fim de dar ênfase à voracidade da exploração sofrida pelos pequenos.
- III. afirma, ao estabelecer uma comparação entre os humildes e o pão, alimento de consumo diário, que a exploração dos pequenos é aceitável porque cotidiana.

Está(ão) correta(s)

- a) apenas I.
- b) apenas I e II.
- c) apenas III.
- d) apenas II e III.
- e) I, II e III.

Questão - 30

O direito de manter sua própria cultura e tradições assume um caráter vital no debate dos direitos humanos. Todavia, cada vez mais as populações indígenas brasileiras vêm se descaracterizando culturalmente frente ao avanço do modelo de vida contemporâneo. NÃO é(são) causa(s) desse processo:

- I. a redução da área de caça e de agricultura que torna inviável a auto-sustentação dos povos indígenas.
- II. o crescimento de áreas urbanas na fronteira das reservas indígenas, que estimula as mudanças no modo de vida tradicional.
- III. o aumento de Organizações Não-Governamentais (ONGs) e dos movimentos sociais em defesa dos povos da floresta.
- IV. as políticas públicas assistencialistas que, historicamente, pouco contribuíram para garantir a emancipação econômica e a resistência cultural dos índios.
- V. a invasão de áreas indígenas por madeireiros e garimpeiros ilegais que impede um controle soberano e sustentável dos recursos naturais por parte dos verdadeiros proprietários da área.

Está(ão) correta(s)

- a) I e V apenas.
- b) II apenas.
- c) II e IV apenas.
- d) III apenas.
- e) V apenas.

Questão - 31

“Dom Antonio de Mariz, homem de valor, experimentado na guerra, ativo, afeito a combater os índios, prestou grandes serviços nas descobertas e explorações do interior de Minas e Espírito Santo. Em recompensa do seu merecimento, o governador Mem de Sá lhe havia dado uma sesmaria de uma légua com fundo sobre o sertão.”

Na passagem de **O guarani**, destacam-se aspectos encontrados na ficção de José de Alencar. A respeito disso, leia as proposições.

- I. Nos romances nativistas, o selo da nobreza é dado pela força do sangue, o que tanto vale para os índios como para a estirpe do colonizador branco.
- II. Para dar força ao herói, Alencar costuma aproximá-lo da vida da natureza, prática que dialoga com as próprias raízes dos valores românticos.
- III. Ao pintar portugueses como heróis e índios como vilões, Alencar tem em conta agradar o Marquês de Pombal e sua política antiindianista.

Está(ão) correta(s)

- a) apenas II.
- b) apenas I e II.
- c) apenas III.
- d) apenas I e III.
- e) I, II e III.

Questão - 32

“Naquela madrugada de abril de 1745, o Pe. Alonzo acordou angustiado. (...) Alonzo olhou para o nascente e foi de repente tomado dum sentimento de apreensão muito semelhante ao mal-estar que lhe deixara o sonho da noite. Naquela direção ficava o Continente do Rio Grande de São Pedro, que Portugal, inimigo da Espanha, estava tratando de garantir para a sua coroa.”

(*O Continente I*, de Érico Veríssimo.)

A figura de Pe. Alonzo e o episódio histórico dos Sete Povos das Missões situam no tempo uma das passagens de **O tempo e o vento**, de Érico Veríssimo. Aponte a alternativa que apresenta essa passagem.

- a) A mudança de Rodrigo Cambará para Santa Fé e o conseqüente casamento com Bibiana.
- b) O encontro entre Licurgo e Ismália Caré, que se torna sua amante.
- c) Os cuidados que a família de Ana Terra dispensa ao índio ferido.
- d) Da torre da igreja, Liroca vigia o Sobrado sitiado por tropas inimigas.
- e) Carl Winter descreve suas reações diante da execução de um condenado em praça pública.

Questão - 33

“Nenhum homem nesta terra é repúblico, nem zela ou trata do bem comum, senão cada um do bem particular.” Frei Vicente de Salvador, em História do Brasil, de 1627.

Apud Revista *Nossa História*, ano 2, nº 17, março 2005, p. 88.

Essa característica da história política brasileira de que fala Frei Vicente de Salvador pode ser encontrada em qual(is) período(s) histórico(s)?

- I. No período colonial, quando a Coroa Portuguesa concede sesmarias e datas de terra em troca de fidelidade política, possibilitando àqueles bem relacionados com a burocracia colonial a obtenção de privilégios pessoais, o que levava ao acúmulo de grandes parcelas de terra.
- II. No Império e na República Velha, durante as eleições, quando predominava o clientelismo político na relação entre chefes políticos locais e seus eleitores, que aproveitavam o pleito eleitoral para a troca de favores particulares.
- III. No Brasil atual, quando muitos políticos e eleitores, sem distinguirem as esferas pública e privada, orientam as suas posições políticas exclusivamente pelas vantagens pessoais que poderão obter, ou através do uso do cargo público em proveito próprio (no caso do político) ou, no caso do eleitor, no favorecimento de uma licitação pública ou na concessão de um cargo de confiança.

Está(ão) correta(s)

- a) apenas I.
- b) apenas II.
- c) apenas I e III.
- d) apenas II e III.
- e) I, II e III.

Questão - 34

“Margot saiu de um camarote e atravessou o navio de ponta a ponta, rodando a sombrinha de muito pano, arrastando a cauda do vestido de muita roda, se deixando admirar pelos caixeiros-viajantes, que diziam piadas; pelos fazendeiros, que arregalavam os olhos; até pelo pessoal que ia na terceira, em busca de trabalho nas terras do sul da Bahia.”

A passagem de **Terras do sem fim** coloca num mesmo espaço diferentes tipos, o que tem conseqüências no nível das ações narradas. A respeito disso, leia as proposições.

- I. O romance de Jorge Amado explora aspectos de vários agentes que compõem o capitalismo primitivo.
- II. As mulheres têm papel destacado nesta obra, sobretudo Gabriela, pintada com um caráter ingênuo e um corpo escultural.
- III. Muitos tipos que circulam no romance se envolvem em episódios identificados como lutas pela posse de terras devolutas situadas no sul da Bahia.

Está(ão) correta(s)

- a) apenas I.
- b) apenas II.
- c) apenas I e III.
- d) apenas II e III.
- e) I, II e III.

Questão - 35

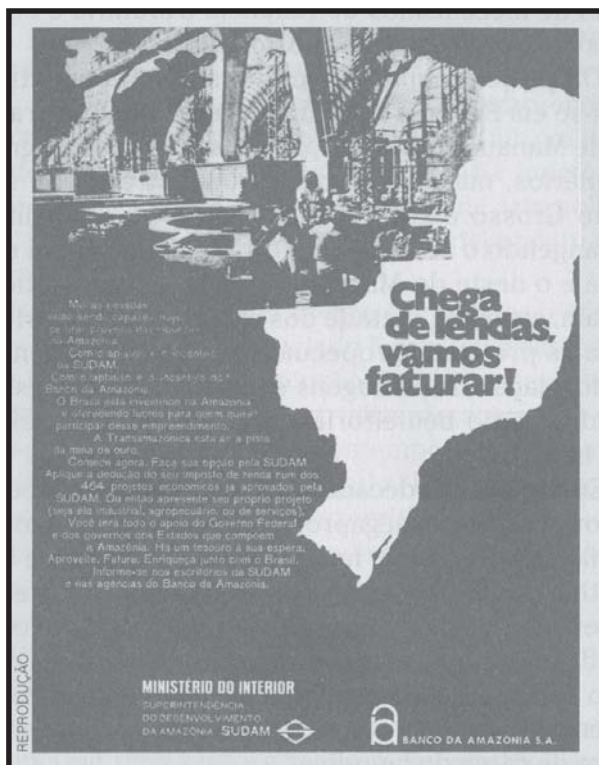
No Brasil, os movimentos sociais recentes caracterizam-se

- a) por movimentos espontâneos de protesto contra a ordem política e econômica do Estado, realizados por sindicatos e partidos políticos de esquerda.
- b) pela coesão dos grupos em torno de reivindicações comuns que os movem: as lutas pela cidadania, com repercussão na vida social e na organização do espaço.
- c) pela luta contra a propriedade privada dos meios de produção, responsável pela exclusão da classe trabalhadora, sobretudo operária.
- d) pelo retorno das populações urbanas ao campo, principalmente dos desempregados que se encontram marginalizados, vivendo na periferia das grandes cidades.
- e) pela invasão de grandes propriedades latifundiárias, com a finalidade de implantar formas camponesas de produção.

Questão - 36

O período do governo militar no Brasil marcou o início da incorporação da Amazônia ao projeto nacional de desenvolvimento.

A figura refere-se a um anúncio da SUDAM, publicado na Revista Veja de dezembro de 1970.



Qual das afirmações a seguir melhor expressa as consequências do projeto político contido no anúncio?

- a) Os seringueiros do Acre resistiram ao avanço das empresas madeireiras e das fazendas sobre os seringais nativos e conseguiram que um decreto criasse reservas extrativistas comunitárias.
- b) Durante a fase derradeira da ocupação de Rondônia, a descoberta de ouro aluvial provocou um intenso mas efêmero fluxo migratório para Roraima.
- c) Os projetos agropecuários e florestais, incentivados pelo governo, priorizaram atividades predatórias do ponto de vista ambiental e pouco eficientes do ponto de vista econômico.
- d) Os produtos naturais da floresta encontram novas e sofisticadas aplicações na indústria farmacêutica e de alimentos. Além disso, os institutos científicos da Amazônia pesquisam técnicas adequadas para o cultivo de espécies como a seringueira e a castanheira.
- e) O guaraná, o urucum, a malva e diversas frutas nativas, que eram produtos exclusivamente de coleta, passaram a ser cultivados com sucesso.

MAGNOLI, D; ARAUJO, R. *Projeto de Ensino de Geografia: Geografia do Brasil*. São Paulo: Moderna, 2001. p. 268 .

Questão - 37

Assinale verdadeira (V) ou falsa (F) em cada uma das afirmativas relacionadas a **Relato de um certo oriente** de Milton Hatoum.

- () Relata a volta de uma mulher à cidade de sua infância, após longa ausência, num diálogo com o irmão distante.
- () A narrativa produz uma verdadeira viagem evocativa, traçada com senso plástico e pendor lírico.
- () A voz da narradora leva ao passado, incorporando outras vozes que revelam múltiplas faces das personagens evocadas.
- () A viagem da narradora recupera, sobretudo, o período em que seus antepassados dedicam-se à extração da borracha.

A seqüência correta é

- a) F - V - F - V.
- b) F - F - V - F.
- c) V - V - F - V.
- d) V - F - V - F.
- e) V - V - V - F.

Questão - 38

Leia o fragmento.

“A história me veio toda, em detalhes, tantas vezes foi contada pelo pai, por outros jornalistas. Ampliada aos poucos, penetrou no anedotário da época, no folclore das redações, é possível até que já tenha sido contada em jornal ou livro.”

(*Quase memória: quase-romance*, de Carlos Heitor Cony.)

- I. O narrador, em terceira pessoa, em nenhum momento é participante das ações contadas.
- II. A memória do narrador é um recurso constante na construção da narrativa.
- III. A referência a redações e jornais identifica uma profissão constantemente abordada na obra.

Está(ão) correta(s)

- a) apenas I.
- b) apenas II.
- c) apenas I e III.
- d) apenas II e III.
- e) I, II e III.

Questão - 39



Caricatura de J. Carlos sobre a campanha sucessória, 1937.

(LIMA, Herman. *História da Caricatura no Brasil*, v. 1.)

A caricatura é uma representação do contexto de instalação do Estado Novo através de um golpe liderado por Getúlio Vargas, que interrompe o processo de sucessão presidencial para as eleições de janeiro de 1938. Sobre as características do Estado Novo, é possível fazer as seguintes afirmações:

- I. O Estado desempenhou um papel significativo na economia, promovendo a política de substituição das importações e estabelecendo indústrias de base, como a do aço.
- II. Os sindicatos possuíam autonomia em relação ao Estado, surgindo, a partir dessa organização corporativa, a ideologia trabalhista.
- III. A força policial de Vargas empreendeu uma forte repressão aos adversários políticos, com prisões, torturas e exílio forçado de políticos e intelectuais como Graciliano Ramos, Luis Carlos Prestes e Olga Benário.
- IV. O Departamento de Imprensa e Propaganda (DIP) era o responsável pela construção da imagem de Getúlio Vargas como protetor dos trabalhadores, promovendo a propaganda oficial em atos públicos e em meios de comunicação de massa, como o rádio.

Está(ão) correta(s)

- a) apenas I e II.
- b) apenas III.
- c) apenas II e IV.
- d) apenas I, III e IV.
- e) I, II, III e IV.

Questão - 40

Assinale a afirmativa INCORRETA a respeito da obra de Josué Guimarães.

- a) Várias vezes situa fatos históricos em meio ao universo ficcional.
- b) **A ferro e fogo** focaliza episódios da colonização alemã no Rio Grande do Sul.
- c) Em **Os tambores silenciosos**, recorre ao maravilhoso para denunciar o autoritarismo.
- d) Há o predomínio do conto sobre o romance, pois o autor considera que sua concisão é mais adequada aos dramas humanos que costuma focalizar.
- e) Entre seus temas está incluída a derrocada do patriarcado sul-rio-grandense.

Questão - 41

“O *Davi* de Michelangelo tem uma expressão desconhecida na escultura até então. (...) O *Davi* de Michelangelo é heróico. Possui um tipo de consciência que surge com o Renascimento (...): a capacidade de enfrentar os desafios da existência.”

ARAÚJO, Olívio. In: GRAÇA PROENÇA. *História da Arte*. São Paulo: Ática, 2001. p. 91.



A cabeça de *Davi*, de Michelangelo. In: CLARK, Kenneth. *Civilização*. São Paulo: Martins Fontes; Brasília: UnB, 1980. p. 84.

A consciência expressa pelo *Davi* de Michelangelo relaciona-se com

- a) a expansão européia pela América, África e Ásia e a implantação do sistema de livre comércio.
- b) a crise da Igreja de Roma devido à imoralidade do clero e à afirmação da dimensão sagrada do homem.
- c) os novos valores referentes à afirmação da excelência humana, bem como com as realizações materiais da nascente burguesia comercial.
- d) a crise do Estado Absolutista e com o surgimento do Estado Liberal e a preocupação deste com a felicidade humana.
- e) as novas descobertas e invenções científicas e tecnológicas, assim como com o final de disputas bélicas entre os Estados europeus.

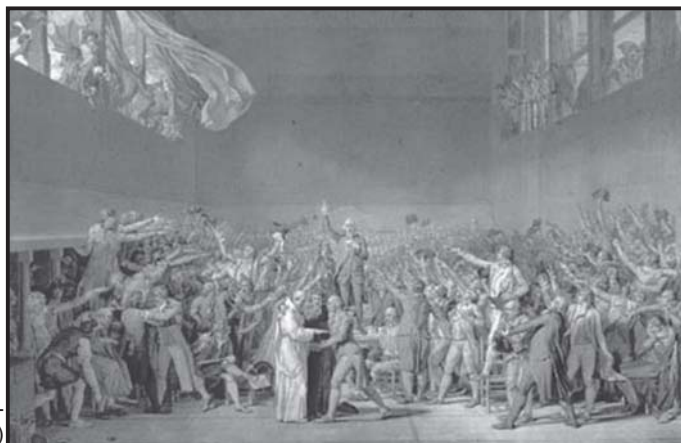
Questão - 42

O juramento na sala do jogo de péla, representado artisticamente na ilustração, assinalou a rebelião do Terceiro Estado, apoiada por dissidentes da nobreza e do clero, na reunião dos Estados Gerais, em 1789. A partir daí, foi possível

- I. as camadas populares tomarem as ruas parisienses e assaltarem a fortaleza da Bastilha.
- II. a abolição dos direitos e deveres feudais.
- III. a Declaração dos Direitos do Homem e do Cidadão, garantindo aos franceses o direito à liberdade, à igualdade perante a lei e à inviolabilidade da propriedade, entre outros.
- IV. ocorrer a ruptura com a ordem jurídica do Antigo Regime e a França tornar-se uma monarquia constitucional.

Estão corretas

- a) apenas I e II.
- b) apenas II e III.
- c) apenas III e IV.
- d) apenas I e IV.
- e) I, II, III e IV.



(*O juramento na sala do jogo de péla* - Jacques-Louis David)

Questão - 43

Os processos de descolonização e construção do Estado imperial brasileiro, na 1ª metade do século XIX, apresentaram os seguintes aspectos, EXCETO

- a) a presença da Corte portuguesa no Brasil definiu os rumos da independência, impondo limites às mudanças políticas e sociais.
- b) a Constituição de 1824 buscou garantir a supremacia do poder central, pois instituiu, entre outras medidas, o poder moderador, o senado vitalício e a nomeação dos Presidentes de Província pelo Imperador.
- c) foram liderados pelas elites, imbuídas de uma nítida identidade nacional e desejosas de ficar subordinadas aos interesses do livre comércio inglês.
- d) caracterizaram-se pela continuidade de instituições e estruturas coloniais, como o poder monárquico, e por uma sociedade escravista com expressiva exclusão social.
- e) significativa resistência de elites regionais ao projeto de centralização do Estado imperial, ilustrada por episódios como a Confederação do Equador e a Guerra Farrroupilha.

Questão - 44

Sobre a Ásia, após a 2ª Guerra Mundial, pode-se afirmar:

- a) Ocorreu a Revolução Chinesa, oriunda fundamentalmente do operariado industrial, com a vitória dos nacionalistas frente aos comunistas, que se refugiaram em Taiwan.
- b) A Índia, até então colônia francesa, obtém sua independência sob a liderança de Gandhi que, objetivando o fim da exploração colonial, consegue unir hindus e muçulmanos.
- c) A libertação nacional do Vietnã acontece na luta, primeiramente contra as colonizações inglesa e norte-americana e, a partir de meados do século XX, com a vitória sobre os franceses.
- d) Muitos países asiáticos aproveitaram-se do fortalecimento da França e da Inglaterra, durante a 2ª Guerra Mundial e depois dela, para realizarem sua independência.
- e) Através da Conferência de Bandung, formou-se um bloco de países não-alinhados, liderados pelo Egito, Índia e Indonésia, que pretendiam uma alternativa à bipolaridade estabelecida pela Guerra Fria.

Questão - 45

Não permita Deus que eu morra,
Sem que eu volte para lá;
Sem que desfrute os primores
Que não encontro por cá;
Sem qu'inda aviste as palmeiras,
Onde canta o Sabiá.

(*Canção do exílio*, de Gonçalves Dias.)

Quem passou pela vida em branca nuvem,
E em plácido repouso adormeceu;
Quem não sentiu o frio da desgraça,
Quem passou pela vida e não sofreu;
Foi espectro de homem, não foi homem,
Só passou pela vida, não viveu.

(*Ilusões da vida*, de Francisco Otaviano.)

Mas essa dor da vida que devora
A ânsia de glória, o dolorido afã...
A dor no peito emudecera ao menos
Se eu morresse amanhã!

(*Se eu morresse amanhã!*, de Álvares de Azevedo.)

Nessas horas de silêncio,
De tristezas e de amor,
Eu gosto de ouvir ao longe,
Cheio de mágoa e de dor,
O sino do campanário
Que fala tão solitário
Com esse som mortuário
Que nos enche de pavor.

(*Saudades*, de Casimiro de Abreu.)

Morrer... quando este mundo é um paraíso,
E a alma um cisne de douradas plumas:
Não! o seio da amante é um lago virgem...
Quero boiar à tona das espumas.
Vem! formosa mulher - camélia pálida,
Que banharam de pranto as alvoradas.
Minh'alma é a borboleta, que espaneja
O pó das asas lúcidas, douradas...

(*Mocidade e morte*, de Castro Alves.)

A vida, um dos direitos fundamentais do homem, era, muitas vezes, considerada pelos românticos como sinônimo de dor e sofrimento. Por isso, eles viam a morte como solução para seus males. Sendo assim, assinale a alternativa que apresenta o poema cujos versos exprimem desejo de evasão na morte.

- a) *Canção do exílio*, de Gonçalves Dias.
- b) *Saudades*, de Casimiro de Abreu.
- c) *Ilusões da vida*, de Francisco Otaviano.
- d) *Mocidade e morte*, de Castro Alves.
- e) *Se eu morresse amanhã!*, de Álvares de Azevedo.

Inscrição n.º: _____

A partir de agora, você vai responder a questões de Português e Matemática que têm como tema geral a Educação.

O primeiro texto que você vai ler dá suporte para justificar a integração dessas duas disciplinas em uma só prova.

As tirinhas que aparecem no decorrer da prova interligam-se, formando o contexto adequado para a resolução das questões matemáticas.

Para responder às questões de números 01 a 05, leia o texto I, constituído de parte de uma entrevista concedida pela educadora Priscila Monteiro ao Diário na Escola.

TEXTO I

1 DIÁRIO NA ESCOLA - A matemática no ensino infantil pode ajudar a desenvolver o conceito de cidadania nas crianças?

PRISCILA - O que considero mais importante para o conceito de cidadania é a utilização da matemática para desenvolver o potencial argumentativo dos alunos. Para isso, a disciplina não pode ser vista só como uma ciência exata e absoluta do dois mais dois dá quatro. Os professores precisam provocar as crianças para que elas saibam argumentar e consolidar um conhecimento.

5

DIÁRIO NA ESCOLA - Pode exemplificar?

PRISCILA - Quando o aluno do ensino infantil tem de anotar uma determinada quantidade de coisas, desenha pauzinhos, risca palitinhos. O educador quer que ele use o numeral 5, pois é mais econômico; porém, para a criança é mais coerente usar cinco marcas do que um número só. Isso tem uma lógica grande: como cinco coisas podem ser representadas por um número apenas?

10

Para que a criança evolua, a atividade deve criar um problema para o seu registro. O professor pode pedir que ela registre 105 coisas. As marcas, palitinhos, pauzinhos, não são eficientes nesse caso, pois seriam muitos. Um número é mais rápido.

15 É interessante que isso aconteça para que professores e crianças discutam e argumentem. Essa argumentação é a grande formação de cidadania: pensar e refletir para validar respostas e conhecimentos, não apenas pedir que o aluno aceite.

Nós decoramos a propriedade que diz que a ordem dos fatores não altera o produto. Mas esse conhecimento é sem valor se não for a conclusão de algo que se construiu, que levou o aluno a entender que dois multiplicado por três é a mesma coisa que três multiplicado por dois. Essa é a conclusão de um conhecimento construído por outro que não deve ser ensinada e nem aceita como um conhecimento pronto.

20

Alunos e professores devem ter argumentos para respaldar os caminhos da matemática. Esse exercício é fundamental para formar cidadãos que saibam questionar fatos, determinações, deveres e que saibam argumentar sobre seus direitos.

25

Diário do Grande ABC, 14.11.03, p. 3. (adaptado)

Questão - 01

Analise as afirmativas a seguir, relacionadas às informações apresentadas no texto.

- I. A exatidão e a objetividade da matemática são consideradas a contribuição mais importante na formação da cidadania.
- II. A representação de várias unidades por um numeral, além de ser mais econômica, é mais coerente com o raciocínio infantil.
- III. Trabalhar na escola com a educação fiscal, que explica o funcionamento da arrecadação de impostos e a maneira como o dinheiro retorna em serviços à população, é um exemplo de idéias defendidas no texto.

Está(ão) correta(s)

- a) apenas I.
- b) apenas II.
- c) apenas III.
- d) apenas I e II.
- e) apenas I e III.

Questão - 02

Em “As marcas, palitinhos, pauzinhos, não são eficientes nesse caso, pois seriam muitos” (l. 13-14), a segunda oração justifica a primeira. Se a questão da eficiência das marcas, palitinhos, pauzinhos fosse redigida em forma de oração adjetiva e o fato de serem muitos em forma de oração principal, o período seria:

- a) As marcas, palitinhos, pauzinhos, que não são eficientes nesse caso, seriam muitos.
- b) Não seriam eficientes, nesse caso, as muitas marcas, palitinhos, pauzinhos.
- c) Seriam muitos, nesse caso, as marcas, palitinhos, pauzinhos.
- d) As marcas, palitinhos, pauzinhos, que seriam muitos, não seriam eficientes nesse caso.
- e) Seriam muitos as marcas, palitinhos, pauzinhos; logo, não seriam eficientes.

Questão - 03

Observe a relação entre a primeira e a segunda oração do período:

“É interessante que isso aconteça para que professores e crianças discutam e argumentem” (l. 15).

Em qual dos períodos a seguir a oração iniciada pelo conetivo “que” apresenta, em relação à oração principal, função sintática idêntica à destacada no exemplo?

- a) Esse exercício forma crianças que sabem questionar.
- b) O professor pediu que ele registrasse muitas coisas.
- c) O objetivo do exercício é que a criança aprenda a raciocinar.
- d) Diz-se que a decoreba não tem valor.
- e) A professora quer somente isto: que os alunos raciocinem.

Questão - 04

Analise a classe das palavras numeradas no período a seguir.

Mas esse conhecimento é sem valor se não for a conclusão de algo que se construiu.

① ② ③ ④ ⑤

Pertencem à mesma classe

- a) 1 e 2.
- b) 1 e 3.
- c) 2 e 4.
- d) 2 e 5.
- e) 3 e 5.

Questão - 05

Assinale verdadeira (V) ou falsa (F) em cada uma das afirmações relacionadas ao seguinte período.
 “Nós decoramos a propriedade que diz que a ordem dos fatores não altera o produto” (l. 18).

- () Todos os verbos do período são transitivos diretos.
- () Se “decoramos” for substituído por memorizamos, criam-se as condições para a crase.
- () A explicitação do sujeito “nós” é redundante, pois a desinência número-pessoal é parte integrante do verbo decorar.

A seqüência correta é

- a) V - V - F.
- b) F - F - V.
- c) V - F - F.
- d) F - V - V.
- e) V - F - V.

Leia o texto II para responder às questões de números 06 a 09.

TEXTO II



* VOX POPULI = VOZ DO POVO

Manolito - Quino.

Questão - 06

Analise as seguintes afirmações relacionadas ao processo argumentativo estabelecido na sala de aula.

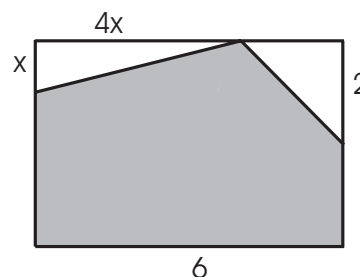
- I. “Voz do povo” é parte do ditado “A voz do povo é a voz de Deus”, que serve como um argumento positivo para estabelecer a verdade ou a justeza de um fato. O valor do argumento foi aproveitado pelo menino.
- II. Buscar as causas de um fato é uma forma básica de construir o conhecimento, o que não é uma das preocupações da professora.
- III. O humor da tira está baseado numa ruptura da seqüência argumentativa que se explicita no último quadrinho, quando entram em choque diferentes fontes de identificação da propriedade da multiplicação.

Está(ão) correta(s)

- a) apenas I.
- b) apenas II.
- c) apenas III.
- d) apenas I e II.
- e) apenas II e III.

Questão - 07

Na parede da sala de aula de Manolito, que tem 4 m de altura e 6 m de largura, será pintado um painel, conforme a figura apresentada. O valor de x para que a área hachurada seja máxima é



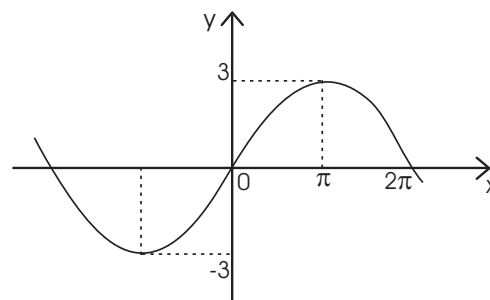
- a) 1/4
- b) 1/2
- c) 1
- d) 2
- e) 4

Um dos professores da escola utilizou um software para construir gráficos de funções, dois dos quais foram destacados nas questões de números 08 e 09.

Questão - 08

Sobre a função representada no gráfico, é correto afirmar:

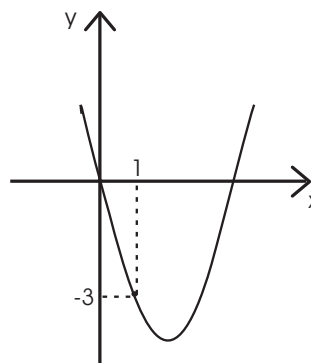
- a) O período da função é 2π .
- b) O domínio é o intervalo $[-3, 3]$.
- c) A imagem é o conjunto \mathbb{R} .
- d) A função é par.
- e) A função é $y = 3 \sin \frac{x}{2}$.



Questão - 09

Sejam f e g funções tais que, para cada número real x , $f(x) = x^2$ e $g(x) = f(x + m) - m^2$. O gráfico de g é uma parábola, representada na figura. Então, o valor de "m" é

- a) - 2
- b) - 1
- c) 1
- d) 2
- e) 3



Leia o texto III para responder às questões de números 10 a 13.

TEXTO III



Liberdade - Quino.

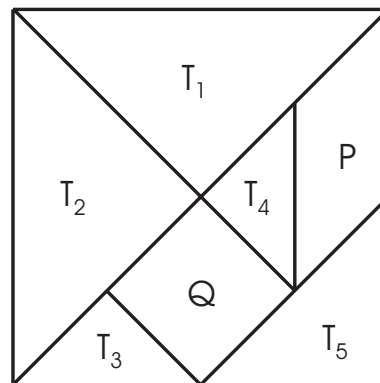
Questão - 10

Na difícil interação das personagens em busca da identificação de um triângulo, o vocativo e o aposto constituem, respectivamente, conjuntos

- a) unitário - vazio.
- b) vazio - unitário.
- c) unitário - binário.
- d) binário - unitário.
- e) vazio - vazio.

Questão - 11

Para facilitar o estudo dos triângulos, a menina foi orientada por sua professora a trabalhar com jogos educativos. O TANGRAM é um quebra-cabeça de origem chinesa. É formado por cinco triângulos retângulos isósceles, T_1 , T_2 , T_3 , T_4 e T_5 , um paralelogramo P e um quadrado Q que, juntos, formam um quadrado, conforme a figura apresentada. Se a área de Q é 1, é correto afirmar:



- a) A área do quadrado maior é 4.
- b) A área de T_1 é o dobro da área de T_3 .
- c) A área de T_4 é igual à área de T_5 .
- d) A área de T_5 é $1/4$ da área do quadrado maior.
- e) A área de P é igual à área de Q.

Questão - 12

Analise as afirmações relacionadas a “Um triângulo cujos lados são todos iguais é.....?” (5º quadrinho)

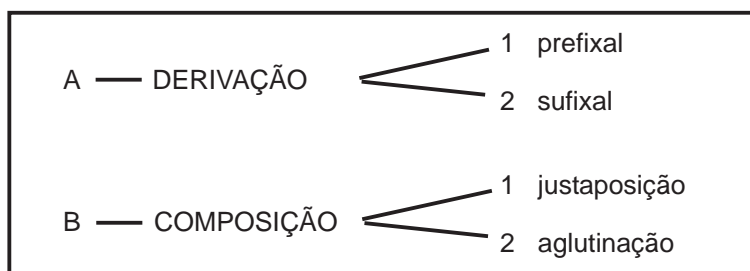
- I. Como eqüi significa igual, a palavra que completa a frase é eqüiângulo.
- II. O pronome relativo “cujos” se relaciona com “triângulo” - o possuidor - e concorda com “lados” - o elemento possuído.
- III. O acréscimo de um artigo antes da palavra “lados” tornaria a oração mais adequada ao padrão culto da língua.

Está(ão) correta(s)

- a) apenas I.
- b) apenas II.
- c) apenas III.
- d) apenas I e II.
- e) apenas I e III.

Questão - 13

Observe o quadro com alguns processos de formação de palavras



As palavras “chatíssimo” e “socialista” correspondem, respectivamente, às seguintes combinações:

- a) A1, B1.
- b) A2, A2.
- c) B1, B2.
- d) A2, B2.
- e) B1, A1.

Tendo como ponto de partida o problema proposto ao menino no texto IV, resolva as questões de números 14 a 20.

TEXTO IV



Calvin - Watterson.

Questão - 14

Assinale verdadeira (V) ou falsa (F) em cada uma das afirmações relativas ao problema proposto a Calvin.

- () No 1º quadrinho, de acordo com o português culto, deveria ocorrer uma vírgula antes do “e”, pois os sujeitos das orações são diferentes.
- () No 2º quadrinho, Calvin precisaria estabelecer uma relação entre distância e velocidade para prever o encontro e, assim, resolver o problema.
- () No 3º quadrinho, Calvin introduz uma variável não prevista no enunciado do problema.

A seqüência correta é

- a) F - F - F.
- b) V - V - V.
- c) V - F - V.
- d) V - F - F.
- e) F - V - V.

Questão - 15

Assinale a alternativa que contém a resposta correta em relação à grafia e aos fonemas dos quadrinhos 3 e 4.

- a) A palavra “aqui” tem um ditongo crescente, quatro letras e três fonemas.
- b) No terceiro quadrinho, a letra “s” representa um só fonema.
- c) Nas palavras “acho” e “questão”, há dois dígrafos e dois ditongos decrescentes.
- d) “Sempre” e “pegadinha” têm o número de sílabas diferentes, mas, quanto à tonicidade, recebem a mesma classificação.
- e) Na separação silábica das palavras do quarto quadrinho, as letras que representam os dígrafos ficam juntas na mesma sílaba.

Questão - 16

Identifique a frase que tem o mesmo padrão de “Eu sempre acho as pegadinhas nesse tipo de questão”.

- a) Você talvez encontre o Sr. Jones às 5h30min.
- b) As pegadinhas sempre são identificadas nesse tipo de questão.
- c) O Sr. Jones nunca viaja a 60 km por hora.
- d) Calvin ficou satisfeito com a identificação da pegadinha.
- e) Eu nunca respondo aos problemas de maneira adequada.

Questão - 17

Num raio de x km, marcado a partir de uma escola de periferia, o Sr. Jones constatou que o número de famílias que recebem menos de 4 salários mínimos é dado por $N(x) = K \cdot 2^{2x}$, onde K é uma constante e $x > 0$. Se há 6.144 famílias nessa situação num raio de 5 km da escola, o número que você encontraria delas, num raio de 2 km da escola, seria

- a) 2.048
- b) 1.229
- c) 192
- d) 96
- e) 48

Questão - 18

Supondo as velocidades constantes, durante o percurso feito por você e o Sr. Jones, o encontro ocorrerá quando você tiver percorrido, aproximadamente,

- a) 33 km
- b) 31 km
- c) 29 km
- d) 27 km
- e) 25 km

Questão - 19

Durante o percurso de x km, o Sr. Jones tem o hábito de fazer três paradas de 10 min cada uma. Usando uma velocidade média de 60 km/h, a função que permite calcular o tempo, em horas, que ele leva para percorrer os x km é

- a) $f(x) = \frac{x + 30}{60}$
- b) $f(x) = \frac{x}{60} + 30$
- c) $f(x) = 6x + 30$
- d) $f(x) = \frac{6x + 3}{6}$
- e) $f(x) = x - \frac{1}{2}$

Questão - 20

Supondo agora que o percurso feito por você e o Sr. Jones é descrito pela reta r , cuja equação é $2x - 3y + 5 = 0$, então, a equação da reta perpendicular a r e que passa pelo ponto $P(5, 10)$, é

- a) $3x + 2y - 35 = 0$
- b) $2x + 3y - 5 = 0$
- c) $2x + 3y + 35 = 0$
- d) $2x - 3y + 5 = 0$
- e) $3x - 2y + 35 = 0$

Leia o texto V para responder às questões de números 21 a 23.

TEXTO V



Susanita - Quino.

Questão - 21

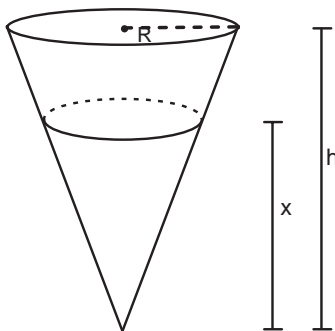
Assinale verdadeira (V) ou falsa (F) em cada uma das afirmações relacionadas ao processo argumentativo com o qual a personagem Susanita se envolve.

- () O enunciado do problema proposto estrutura-se a partir de uma hipótese, expressa por meio de uma conjunção concessiva típica.
- () Na resposta redigida no caderno, o verbo no futuro indica um fato duvidoso, que pode acontecer ou não.
- () Um pronome indefinido desempenha função central na generalização que expressa a opinião negativa da menina.

A seqüência correta é

- a) V - V - V.
- b) F - F - F.
- c) V - F - V.
- d) F - V - F
- e) F - F - V.

Questão - 22



Na hora do recreio, Susanita comprou um copo de sorvete com a forma de um cone com altura h de 8 cm e raio da base R de 3 cm. Para enchê-lo com quantidades iguais de sorvete de creme e de chocolate, a altura x atingida pelo primeiro sabor deve ser

- a) $4\sqrt{3}$ cm
- b) $3\sqrt{3}$ cm
- c) $4\sqrt[3]{4}$ cm
- d) $4\sqrt{2}$ cm
- e) 4 cm

Questão - 23

Por ocasião da Feira de Ciências, 10 alunos da turma de Susanita foram incumbidos de monitorar as salas Meio Ambiente e Informática. A sala Meio Ambiente deve ter 6 monitores. Como um dos principais objetivos é desenvolver a capacidade de o aluno pensar, refletir e expressar seus conhecimentos perante os visitantes, todos deverão passar pelas duas salas. Assim, o número de maneiras diferentes que esses alunos podem ser distribuídos nas duas salas, sem que nenhum seja excluído, é

- a) 105
- b) 210
- c) 420
- d) 5.040
- e) 151.200

Leia o texto VI para responder às questões de números 24 a 30.

TEXTO VI



Manolito - Quino.

Questão - 24

Manolito está relatando a Mafalda o seu sucesso com a Matemática. No decorrer da conversação, percebemos que ele

- a) não entendeu a pergunta feita por Mafalda.
- b) repetiu a informação dada em nome da clareza e da concisão do pensamento.
- c) credita seu sucesso na Matemática também às outras disciplinas.
- d) repetiu a informação dada para esquivar-se de fornecer informações negativas.
- e) só deu informações para as quais tinha adequada evidência.

Questão - 25

Observe o pronome de tratamento usado por Mafalda para dirigir-se a Manolito. Imagine o diálogo que antecedeu àquele registrado nos quadrinhos e analise os possíveis enunciados da professora se empregasse, de acordo com a norma culta, o mesmo pronome de tratamento que Mafalda usa para falar com Manolito.

- I. Manolito, vais indo bem em Matemática.
- II. Fico espantada com a tua rapidez para fazer contas.
- III. Eu lhe dou os parabéns pelo seu desempenho em Matemática.

Está(ão) correta(s)

- a) apenas I.
- b) apenas II.
- c) apenas III.
- d) apenas I e II.
- e) apenas II e III.

Para que Manolito possa desenvolver a rapidez de raciocínio, a professora propôs os seguintes problemas:

Questão - 26

Dado $z = x + yi$ um número complexo, as soluções da equação $|z - 2i| = 5$ são representadas graficamente por

- a) uma reta que passa pela origem.
- b) uma circunferência com centro $(0, 2)$ e raio 5.
- c) uma reta que passa por $(0, 2)$.
- d) uma circunferência com centro $(2, 0)$ e raio 5.
- e) uma reta que passa por $(2, 0)$.

Questão - 27

Considere o conjunto $S = \{-2, -1, 1, 2\}$ e as afirmativas a seguir.

- I. O total de subconjuntos de S é igual ao número de permutações de quatro elementos.
- II. O conjunto-solução da equação $(x^2 - 1)(x^2 - 4) = 0$ é igual a S .
- III. Todos os coeficientes de x no desenvolvimento de $(x - 1)^4$ pertencem a S .

Está(ão) correta(s)

- a) apenas I e II.
- b) apenas I e III.
- c) apenas II e III.
- d) apenas II.
- e) apenas III.

Questão - 28

Sabendo-se que a matriz $A = \begin{bmatrix} y & 36 & -7 \\ x^2 & 0 & 5x \\ 4 - y & -30 & 3 \end{bmatrix}$

é igual à sua transposta, o valor de $2x + y$ é

- a) - 23
- b) - 11
- c) - 1
- d) 11
- e) 23

Questão - 29

Se $\log_8 x - \log_8 y = \frac{1}{3}$, então a relação entre x e y é

- a) $x = 3y$
- b) $2x - y = 0$
- c) $\frac{x}{y} = \frac{1}{3}$
- d) $y = 8x$
- e) $x = 2y$

Questão - 30

A seqüência de números reais (x, y, z, t) forma, nessa ordem, uma progressão aritmética cuja soma dos termos é 160; a seqüência de números reais (x, y, w, u) forma, nessa ordem, uma progressão geométrica de razão 3. Assim, a soma t + u é

- a) 440
- b) 340
- c) 240
- d) 140
- e) 40

Leia o texto I para responder às questões de números 31 a 35.

TEXTO I

1 **PROBLEMAS DE COMUNICACIÓN**

Del Director General al Gerente:

5 El viernes próximo, alrededor de las 5:00 pm, aparecerá el Cometa Halley en esta zona. Se trata de un evento que ocurre cada 78 años; por favor, reúna a los trabajadores en el patio de la fábrica con cascos de seguridad, que allí les explicaré el fenómeno. Si estuviera lloviendo no podremos ver este raro espectáculo a ojo descubierto. En tal caso, todos deben dirigirse al comedor donde se exhibirá un documental sobre el Cometa Halley.

Del Gerente al Director de Recursos Humanos:

10 Por orden del Director General, el viernes a las 5 de la tarde aparecerá sobre la fábrica, si llueve, el Cometa Halley. Reúna a todo el personal con cascos de seguridad y llévelos al comedor, donde tendrá lugar un raro fenómeno que sucede cada 78 años a ojo desnudo.

Del Director de Recursos Humanos al Jefe de Personal:

15 A solicitud del Director General, el científico Halley, de 78 años de edad, aparecerá desnudo en el comedor de la fábrica el próximo viernes a las 5 de la tarde, usando casco de seguridad; pues será presentado un documental sobre el problema de la lluvia y el director hará la demostración en el patio de la fábrica.

Del Jefe de Personal al Jefe de Turno:

20 El viernes a las 5:00 pm. El director por primera vez en 78 años, aparecerá en el comedor, para filmar el documental "Halley Desnudo", junto al famoso científico y su equipo. Todos deben presentarse con cascos de seguridad, porque el documental tratará sobre la seguridad en condiciones de lluvia.

Del Jefe de Turno al Jefe de Brigada:

25 Todo el mundo, sin excepción, debe presentarse desnudo con los zapatos de seguridad de la fábrica, en el patio de la misma, este viernes a las 5:00 pm. El director vendrá acompañado de Halley, un artista muy famoso y su grupo, que mostrará el documental "Bailando bajo la lluvia". En caso de que llueva de verdad, hay que ir al comedor usando cascos de seguridad. Esto ocurre cada 78 años.

Aviso en el mural:

30 El viernes cumple 78 años el Director General, por lo cual se libera a todo el mundo para la fiesta que tendrá lugar en el comedor a las 5:00 pm, con el grupo Halley y sus Cometas. Todos deben ir en cuero y usando zapatos de seguridad porque lloverá y se va a formar una tremenda fiesta en el patio de la fábrica.

<http://www.sht.com.archivo/humor/halley.htm>

Questão - 31

O diretor expediu mensagem a seus funcionários com a intenção de

- a) oportunizar-lhes acompanhar a passagem do Cometa Halley.
- b) marcar a data para um show de Halley e seu grupo.
- c) informar sobre a trajetória de vida do cientista Halley.
- d) apresentar-lhes um documentário da Cia. Cometa Halley.
- e) convidá-los para sua festa de aniversário com o conjunto Halley e seus Cometas.

Questão - 32

A expressão "En tal caso" (l. 6) refere-se a

- a) "... alrededor de las 5:00 pm, aparecerá el cometa Halley en esta zona." (l. 3).
- b) "... reúna a los trabajadores en el patio de la fábrica..." (l. 4).
- c) "... allí les explicaré el fenómeno." (l. 5).
- d) "Si estuviera lloviendo..." (l. 5).
- e) "... todos deben dirigirse al comedor..." (l. 6).

Questão - 33

De acordo com o aviso no mural (l. 28 a 32), o traje sugerido para a festa é

- a) impermeável para chuva.
- b) uniforme de segurança.
- c) qualquer roupa de couro.
- d) traje esporte.
- e) sem roupa.

Questão - 34

O texto tem, prioritariamente, a função de

- a) esclarecer.
- b) divertir.
- c) alertar.
- d) convocar.
- e) convidar.

Questão - 35

O termo sublinhado em "... alrededor de las 5:00 pm..." (l. 3), pode ser substituído, sem alterar o sentido, por

- a) quizá a.
- b) a eso de.
- c) exactamente a.
- d) más bien a.
- e) al amparo de.

Leia o texto II para responder às questões de números 36 a 45.

TEXTO II

1 Viernes, 2 de octubre de 1998

Listas médicas de correo

**Buenas, bonitas,
útiles y baratas**

5 **Las listas de correo son una herramienta de Internet en las que se tratan temas concretos y donde la participación es libre. En Estados Unidos y, sobre todo, en Inglaterra son muy usadas por los médicos, que se muestran muy satisfechos por su utilidad.**
10 **En España, sin embargo, la participación en ellas sigue siendo muy escasa.**

15 "Hace dos meses nos reunimos un grupo de compañeros de promoción. Al acabar la cena se produjo el inevitable intercambio de tarjetas con la dirección y el teléfono. Yo les dije a algunos compañeros que me dieran su correo electrónico. Nadie tenía cuenta en Internet, y quien la tenía no se acordaba de ella. El caso
20 más gracioso - o más triste - fue el de un amigo que me dijo: Estupendo, dame la tuya y te mando un fax".

25 Esta anécdota, que me parece exagerada, le sucedió a Manuel Fuentes, cirujano del Hospital Comarcal de Monforte (Lugo) y responsable de la lista de correo Cirugest. El servicio nació en mayo con la intención de ser "una herramienta ágil y dinámica de comunicación e intercambio de ideas en el
30 campo de la cirugía". Unos treinta médicos españoles están suscritos a la lista de distribución.

¿Cuáles son las ventajas? Según Manuel Fuentes: "acceder a fuentes de información de forma ágil es absolutamente vital para el
35 médico. Ya no se puede depender del correo postal para hacer una consulta porque tarda demasiado tiempo. El correo electrónico es un medio barato, útil, fácil y rápido. Las listas de correo son el mejor medio posible para que los
40 médicos mantengamos una comunicación continua y fiable entre nosotros. Además, no se pierde tiempo. En quince o veinte minutos, como mucho, has repasado el correo del día".

45 Los temas que se tratan en una lista de correo son variados. Es un foro de discusión, consulta y debate de casos problemáticos o interesantes donde cada médico aporta su experiencia o su opinión. Cirugest nació con la pretensión de ser un vehículo de difusión de
50 las aplicaciones de las nuevas tecnologías y servir para coordinar e informar sobre iniciativas investigadoras, ensayos clínicos, congresos de interés, etc.

55 "En Inglaterra existen listas de distribución en las que una vez a la semana, incluso cada día, se exponen casos clínicos. Al día siguiente se reciben veinte respuestas con aportaciones y puntos de vista diferentes que enriquecen a
60 todos los que los leen".

65 Un aspecto muy positivo es la relación que se llega a establecer entre los participantes. La inmediatez y continuidad con que se reciben y envían los mensajes hace que los miembros de una lista puedan conocerse y apreciarse.

<http://www.diariomedico.com/enlared/not021098.html> - 16/8/05.

Questão - 36

Sobre o texto, é correto afirmar que

- a) a maior vantagem das listas de correio é a gratuidade.
- b) para participar de listas como a Cirugest é preciso ser médico.
- c) já há uns 30 médicos espanhóis na lista de espera da Cirugest.
- d) participar de listas já é imprescindível para os médicos.
- e) as listas são meios eficientes e confiáveis de comunicação entre médicos.

Questão - 37

De acordo com o texto, “cena” (l. 14), “tarjetas” (l. 15) e “dirección” (l. 16) significam, respectivamente,

- a) espetáculo - opiniões - endereço.
- b) jantar - opiniões - endereço.
- c) espetáculo - opiniões - direção.
- d) jantar - cartões - endereço.
- e) espetáculo - cartões - direção.

Questão - 38

“de ella” (l. 19) refere-se a

- a) la cena (l. 14).
- b) la dirección (l. 16).
- c) Nadie (l. 18).
- d) cuenta en Internet (l. 18).
- e) anécdota (l. 23).

Questão - 39

Considerando as listas médicas de correio, assinale verdadeira (V) ou falsa (F) nas afirmações a seguir.

- () São pouco exploradas na Espanha.
- () Permitem comunicação rápida e contínua entre os médicos.
- () Em muitos casos, já substituem o Correio convencional.

A seqüência correta é

- a) V - F - V.
- b) V - F - F.
- c) V - V - V.
- d) F - V - F.
- e) F - F - V.

Questão - 40

A expressão “como mucho” (l. 44) significa

- a) completamente.
- b) facilmente.
- c) no máximo.
- d) com segurança.
- e) em média.

Questão - 41

Assinale a alternativa que apresenta o verbo que segue as mesmas regras de conjugação que “nació” (l. 27 e 49).

- a) produjo (l. 15)
- b) tenía (l. 19)
- c) puede (l. 36)
- d) servir (l. 52)
- e) enriquecen (l. 59)

Questão - 42

Associe as colunas, considerando a semelhança de significado das palavras ou expressões.

- | | |
|--|------------------|
| <input type="checkbox"/> estupendo (l. 21) | 1. día por medio |
| <input type="checkbox"/> cirujano (l. 24) | 2. excelente |
| <input type="checkbox"/> cada día (l. 56) | 3. operador |
| | 4. excepcional |
| | 5. de día en día |
| | 6. director |

A seqüência correta é

- a) 2 - 3 - 5.
- b) 2 - 3 - 1.
- c) 4 - 6 - 1.
- d) 4 - 6 - 5.
- e) 4 - 3 - 1.

Questão - 43

Sobre o uso de listas médicas de correio, é correto afirmar que

- a) os assuntos tratados são bem delimitados e precisos.
- b) os médicos espanhóis dispõem de várias listas.
- c) os participantes são chamados de "compañeros de promoción".
- d) algumas reuniões estimulam o ingresso de novos participantes.
- e) o fax deve ser usado simultaneamente.

Questão - 44

A melhor tradução para "Además" (l. 42) é

- a) com isso.
- b) por isso.
- c) além disso.
- d) sem isso.
- e) apesar disso.

Questão - 45

De acordo com o texto, para participar de uma lista médica,

- a) o participante deve conectar-se todos os dias.
- b) é necessário ter uma conta na Internet.
- c) exigem-se 15 ou 20 minutos de acesso por dia.
- d) solicita-se relatar casos médicos uma vez por semana.
- e) deve-se estar receptivo a novas amizades.

Leia o texto I para responder às questões de números 31 a 36.

TEXTO I

History of Louis Braille

1 Louis Braille was born on January 4, 1809, in Coupvray, a small town near Paris, France. His father was a saddler, and the young Louis enjoyed playing in his father's workshop. When he was three, Louis accidentally punctured his eye with an awl, a sharp tool used to punch holes in leather. Infection eventually set in and spread to his other eye, leaving him completely blind. Louis developed the braille system by the time he was 15.

5 With the support of a local priest and schoolteacher, Louis' parents were determined to allow him to develop his demonstrated intelligence. He was enrolled in a regular school where he learned by listening and excelled in his studies. By the age of 10, he earned a scholarship to the Royal Institution for Blind Youth in Paris. There he learned to read letters that were raised on a page. Since these letters were made by pressing shaped copper wire onto a page, it was impossible for people who were blind to write anything for themselves.

10 At the Institution, Louis was first introduced to a coded system of raised dots. In 1821, a French army captain, Charles Barbier de la Serre, visited the school to introduce his invention, "Night Writing." Night writing was designed for soldiers to communicate at night without speaking. In his system, a series of 12 raised dots were used to represent sounds that, when combined, would form words. It proved to be too complicated, and the army eventually rejected it.

20 Barbier adapted his system for use by people who are blind, but the 12-dot phonetic system still proved cumbersome. Recognizing how useful this tactile system could be, Louis set out to experiment with a simplified version. Eventually, he settled on a system based on normal spelling using six dots to represent the standard alphabet.

25 Louis Braille went on to become an admired and respected teacher at the Institution. But even though his system allowed people who are blind to write using a simple stylus, braille was not widely used. Plagued by ill health, Louis died of tuberculosis on January 6, 1852. In 1868, Dr. Thomas Armitage and a group of four blind men founded the British and Foreign Society for Improving the Embossed Literature for the Blind. This organization grew to become the Royal National Institute of the Blind, the largest publisher of braille in Europe and Britain's largest organization for people who are blind or visually impaired.

30 The braille code was eventually recognized for its practicality and simplicity and became a worldwide standard. Today, braille literacy is as essential as print literacy.

35 In 1952, the accomplishments of Louis Braille were fully recognized by the French government. His body was exhumed and reburied in the Pantheon, the resting place of France's national heroes.

<http://www.cnib.ca/school-package/4.htm> - 07/6/05.

Questão - 31

Considere as seguintes afirmações a respeito do texto:

- I. Louis Braille nasceu com cegueira parcial.
- II. Aos 10 anos Louis Braille obteve uma bolsa de estudos.
- III. Após uma longa enfermidade, Braille faleceu aos 40 anos.

Está(ão) correta(s)

- a) apenas I.
- b) apenas II e III.
- c) apenas III.
- d) apenas II.
- e) I, II e III.

Questão - 32

Alguns verbos podem tornar-se qualificadores. No texto há o caso do verbo "raise" (l. 14), que pode tornar-se o qualificador "raised". Esta mesma configuração ocorre nos verbos destacados, EXCETO

- a) demonstrated (l. 8).
- b) introduced (l. 14).
- c) complicated (l. 19).
- d) simplified (l. 22).
- e) admired (l. 25).

Questão - 33

Com base no texto, assinale a pergunta mais adequada à resposta “When Captain Barbier de la Serre visited the Royal Institution for Blind Youth”.

- a) When did Louis’ parents allow him to attend a regular school?
- b) When did Braille develop his own system?
- c) When was Louis Braille first introduced to “Night Writing”?
- d) When was Louis Braille recognized as a national hero?
- e) When did Louis Braille become completely blind?

Questão - 34

Considerando o fragmento do texto entre as linhas 25 e 35, pode-se afirmar:

- a) Mesmo sendo considerado complicado, o alfabeto Braille é muito utilizado atualmente.
- b) O alfabeto Braille tornou-se reconhecido mundialmente devido a seus benefícios.
- c) A Grã-Bretanha é o país que mais dá condições às pessoas cegas de serem alfabetizadas.
- d) O alfabeto Braille deveria ser mais utilizado nos países menos desenvolvidos.
- e) Louis Braille só foi respeitado após seu falecimento.

Questão - 35

Considerando o sentido do texto, relacione as colunas de modo que os fragmentos se associem de forma apropriada.

- | | |
|---|--------------------------------|
| 1. ... completely blind (l. 5) | () expressão identificatória |
| 2. In 1821... (l. 14-15) | () expressão temporal |
| 3. ... a French army captain (l. 15) | () expressão explicativa |
| 4. ... the resting place of France’s national heroes (l. 37-38) | () expressão localizadora |
| 5. ... a small town near Paris (l. 1) | () expressão intensificatória |

A seqüência correta é

- a) 2 - 3 - 5 - 4 - 3.
- b) 4 - 1 - 5 - 2 - 3.
- c) 1 - 3 - 4 - 5 - 2.
- d) 5 - 3 - 2 - 1 - 4.
- e) 3 - 2 - 4 - 5 - 1.

Questão - 36

Os segmentos “eventually” (l. 04), “Since” (l. 11) e “But even though” (l. 26) expressam, respectivamente, idéia de

- a) temporalidade - causa - concessão.
- b) contraste - temporalidade - localização.
- c) finalidade - seqüência - comparação.
- d) comparação - contraste - adição.
- e) proporcionalidade - adição - conclusão.

Leia o texto II para responder às questões de números 37 a 45.

TEXTO II



1 Here’s a useful thing to do with an old cell phone: throw it in the garden. British researchers are developing a biodegradable cell-phone casing embedded with a flower seed. Use the phone until you’re done (in some places that’s roughly every 18 months), and then you can compost the cover with yesterday’s coffee grounds. The rest of the phone contains precious metals and circuit boards that can be recycled, says Kerry Kirwan, chief researcher of the project at the University of Warwick. He says he’s figured out how to make the phone out of a biodegradable polymer with a plastic window to protect the
5 flower seed until it’s planted. His department has been experimenting with various seeds, but so far it has successfully grown dwarf sunflowers with its old phones.

Imagine the entrepreneurial possibilities - and the downloadable ringtones.

Newsweek. May, 2005. p.55.

Questão - 37

As informações destacadas são todas do texto, EXCETO

- a) alguns celulares devem ser trocados a cada um ano e meio.
- b) circuitos e metais dos celulares fazem mal à saúde.
- c) estão acontecendo experimentos com capas de celulares biodegradáveis.
- d) algumas partes do telefone celular podem ser recicladas.
- e) sementes de flores estão sendo usadas experimentalmente em celulares velhos.

Questão - 38

O texto apresenta a seguinte configuração:

- a) solução - situação - metodologia - avaliação.
- b) situação - resultados - comparação - discussão.
- c) justificativa - discussão - explicação - conclusão.
- d) solução - referencial teórico - comparação - avaliação.
- e) histórico do assunto - teorização - metodologia - discussão.

Questão - 39

Os vocábulos “you” (l. 3), “it” (l. 10) e “His” (l. 10), referem-se, respectivamente,

- a) à companhia telefônica - ao departamento de pesquisa - ao autor.
- b) ao leitor - à semente da flor - ao pesquisador.
- c) ao pesquisador - à pesquisa desenvolvida - ao leitor.
- d) ao autor do texto - ao departamento de pesquisa - ao pesquisador.
- e) ao leitor - ao telefone celular - aos cientistas.

Questão - 40

Os segmentos “then” (l. 4) e “so far” (l. 11) podem ser substituídos, sem modificação de sentido, respectivamente, por

- a) nowadays - within days.
- b) therefore - before this.
- c) so - in the future.
- d) after this - until now.
- e) however - last year.

Questão - 41

Em “British researchers are developing...” (l. 2), o aspecto verbal indica uma ação em andamento, o que ocorre também na(s) linha(s)

- a) 5.
- b) 6-7.
- c) 8.
- d) 9.
- e) 10.

Questão - 42

O título “The Clean and Dirty” remete, respectivamente, a

- a) flower seed - cell phone casing.
- b) old phones - biodegradable polymer.
- c) recycled water - precious metals.
- d) coffee grounds - circuit boards.
- e) some places - plastic window.

Questão - 43

Considerando o sentido do texto, associe as colunas de modo que os enunciados se completem de forma apropriada.

- | | |
|------------------------|--|
| 1. Circuit boards | () does not last long. |
| 2. British researchers | () are used as fertilizers. |
| 3. Used coffee grounds | () should not be thrown away. |
| 4. A cell phone | () are recycling the telephone casings. |
| 5. Flower seeds | () are protected until being planted. |

A seqüência correta é

- a) 4 - 3 - 1 - 2 - 5.
- b) 1 - 2 - 5 - 4 - 3.
- c) 5 - 1 - 2 - 3 - 4.
- d) 3 - 1 - 2 - 5 - 4.
- e) 2 - 5 - 4 - 1 - 3.

Questão - 44

A partícula "out of" (l. 9) dá idéia de

- a) away from.
- b) unfashionable.
- c) lack of.
- d) obtained from.
- e) being outside.

Questão - 45

De acordo com o texto, assinale verdadeira (V) ou falsa (F) em cada uma das proposições.

- () Partes dos celulares são compostas por metais nobres.
- () Os toques dos celulares também estão sendo estudados no experimento.
- () O autor do artigo sinaliza que o experimento ainda não apresentou resultados satisfatórios.
- () Os resultados do experimento deram origem a girassóis gigantes.
- () O empreendimento possibilitará uma diversificação nos toques dos celulares.

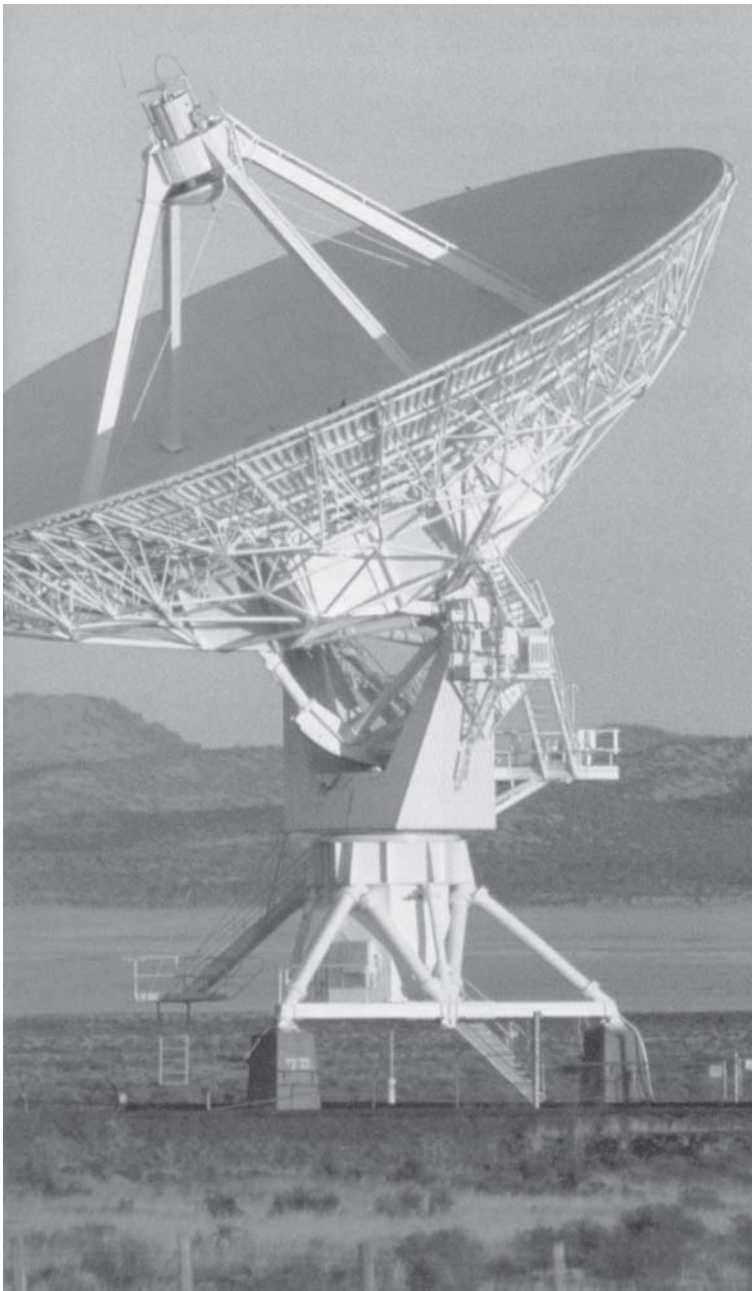
A seqüência correta é

- a) F - V - F - F - V.
- b) V - V - F - V - F.
- c) V - F - V - F - F.
- d) F - F - V - F - F.
- e) F - V - F - V - V.

Inscrição n.º: _____

Leia o texto I para responder às questões de números 31 a 38.

TEXTO I



Gute Aussichten für die Telekommunikation im Jahr 2005

Infrastruktur und digitale Integration - 1
 Noch ist es unmöglich, Zahlen zu nennen, aber die Projekte zur digitalen Integration im ganzen Land lassen erwarten, dass es sowohl in der Produktion als auch in Forschung und Entwicklung bei den Lieferanten von Telekommunikationsinfrastruktur in diesem und in den nächsten Jahren hoch hergehen wird. Die Bundesregierung beispielsweise will ihre Investitionen in diesem Programm ankurbeln; ein erster Schritt ist das Programm *Casa Brasil* („Brasilien-Haus“). Das Programm wird von der Casa Civil (eine Art Kanzleramt) und Ministerium für Kommunikation koordiniert und sieht allein in diesem Jahr die Einrichtung von 1.000 öffentlichen Räumen vor, die mindestens ein „Telecentro“ (Flächen mit 10 bis 20 Computern mit lizenzfreier Software, die der Bevölkerung Breitband-Internetanschluss zur Verfügung stellen) haben, aber optional z.B. auch Lesesäle, Auditorien und Gemeinschaftsradios. „Das auf R\$ 204 Mio. angesetzte Projekt ist eins der größten Projekte zur digitalen Integration weltweit“, versichert Alex Camacho Castilho, Koordinator für digitale Integration am brasilianischen Institut für Informationstechnologie (ITI), eine der Casa Civil unterstellte Körperschaft. Er berichtet, R\$ 20 Mio. seien bereits freigegeben worden; damit ließen sich gleich zu Beginn 90 *Casas Brasil* einrichten. Die Regierung ist bereit, die Zentren einzurichten und ein Jahr lang zu unterhalten. Danach werden die Unterhaltungskosten von lokalen Partnern (Stadtverwaltungen, Nichtregierungsorganisationen etc.) übernommen. Wie Castilho erklärt, sollen etwa 300.000 Personen erreicht werden. 5
 10
 15
 20
 25
 30
 35

Revista: *BRASIL - ALEMANHA*, Ano 13, N.º 3 - Abril 2005.

Questão - 31

De acordo com o texto, analise as afirmações.

- I. Os projetos de inclusão digital em todo o país, bem como o desenvolvimento de pesquisas na área de telecomunicação são questionáveis quanto à execução.
- II. O governo federal pretende investir bastante em infra-estrutura neste e nos próximos anos.
- III. O programa “Casa Brasil” prevê, entre outras ações, a construção de espaços comunitários dotados de computadores.

Está(ão) correta(s)

- a) apenas I.
- b) apenas I e II.
- c) apenas III.
- d) apenas II e III.
- e) I, II e III.

Questão - 32

Considerando o texto, indique se as afirmações são verdadeiras (V) ou falsas (F).

- () O coordenador do projeto, Alex Camacho, confirma a liberação de R\$ 20 milhões para o projeto.
- () A infra-estrutura prevista no programa beneficiará apenas pesquisadores.
- () O governo se propôs a financiar o projeto através do ITI (Instituto Nacional de Tecnologia da Informação).

A seqüência correta é

- a) F - V - V.
- b) V - F - V.
- c) V - V - F.
- d) F - V - F.
- e) V - F - F.

Questão - 33

Assinale a alternativa que apresenta a estrutura frasal INCORRETA.

- a) Die Bundesregierung will ihre Investitionen in diesem Programm ankurbeln.
- b) Die Bundesregierung will ankurbeln in diesem Programm ihre Investitionen.
- c) Ihre Investitionen will die Bundesregierung in diesem Programm ankurbeln.
- d) In diesem Programm will die Bundesregierung ihre Investitionen ankurbeln.
- e) Ankurbeln will die Bundesregierung ihre Investitionen in diesem Programm.

Questão - 34

Os prefixos das palavras destacadas são inseparáveis, EXCETO

- a) unmöglich (l. 1).
- b) erwarten (l. 3).
- c) beispielsweise (l. 8).
- d) einrichten (l. 31).
- e) übernehmen (l. 36).

Questão - 35

Escolha a alternativa que melhor traduz o termo "Unterhaltungskosten" (l. 34).

- a) Custos de negociação
- b) Custos de entretenimento
- c) Custos de manutenção
- d) Gastos com comunicação
- e) Gastos com investimentos

Questão - 36

Associe a 1ª coluna à 2ª, observando a declinação das palavras conforme suas funções no texto

- | | |
|---|-----------------------|
| 1. "... bei den Lieferanten..." (l. 5) | () dativo singular |
| 2. "... von der "Casa Civil..." (l. 12) | () acusativo plural |
| 3. "... die Projekte..." (l. 2) | () dativo plural |
| 4. "... ihre Investitionen..." (l. 9) | () nominativo plural |

A seqüência correta é

- a) 2 - 4 - 1 - 3.
- b) 3 - 2 - 4 - 1.
- c) 4 - 1 - 3 - 2.
- d) 1 - 3 - 2 - 4.
- e) 4 - 2 - 1 - 3.

Questão - 37

Em "Danach werden die..." (l. 33) o termo sublinhado NÃO é sinônimo de

- a) dabei.
- b) darauf.
- c) hinterher.
- d) nachher.
- e) später.

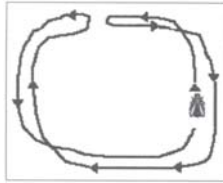
Questão - 38

Se a frase "...und sieht allein in diesem Jahr die Einrichtung von 1.000 öffentlichen Räumen vor,..." (l. 14-16) estivesse no Pretérito Perfeito, a forma verbal correta seria

- a) sah ... vor.
- b) ist ... vorgesehen.
- c) hat ... vorgesehen.
- d) hatte ... gesehen.
- e) wird ... vorsehen.

Kommunikation durch Zeichensprache

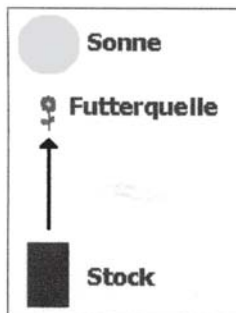
- 1 Nicht nur Menschen können sich mit Hilfe von Zeichen verständigen. Auch einfache Tiere wie **Bienen** beherrschen einen **Code**, mit dem sie wichtige Informationen austauschen können. Der Nobelpreisträger Karl v. Frisch entdeckte diese "**Bienensprache**" und ermittelte den zugrunde liegenden Code.



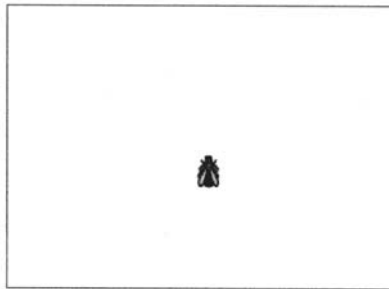
- 5 Findet eine Biene eine Futterquelle, so kehrt sie zum Stock zurück, um ihren Artgenossen Meldung zu machen. Sie gibt einige Tropfen des Nektars ab. Die anderen Bienen können so die **Qualität** der Futterquelle feststellen. Nun beginnt die Biene einen eigenartigen "Tanz", der je nach **Entfernung** der Futterquelle variiert.

Bei Entfernungen unter 50-100m tanzt die Biene einen **Rundtanz**. Dabei wendet sie jeweils an der selben Stelle und beschreibt den Kreis in der umgekehrten Richtung erneut.

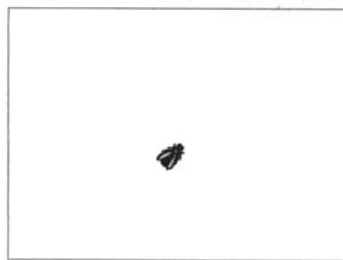
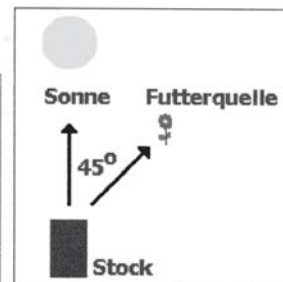
Bei größeren Entfernungen (die Angaben variieren hier je nach Datenquelle, ein vernünftiger Wert ist ca. 100 Meter) verfällt die Biene in den sogenannten "**Schwänzeltanz**". Die Biene orientiert ihren Tanz dabei am **Stand der Sonne** in Relation zum Ausgang des Bienenstocks, um die **Richtung der Futterquelle** mitzuteilen. Aber auch die **Menge** des Futters wird
15 codiert: Je ergiebiger eine Futterquelle, desto intensiver erfolgt der Schwänzeltanz.



Liegt die Futterquelle vom Ausflugloch des Stocks genau **in Richtung Sonne**, so weist die Schwänzelerichtung genau nach oben im Stock.

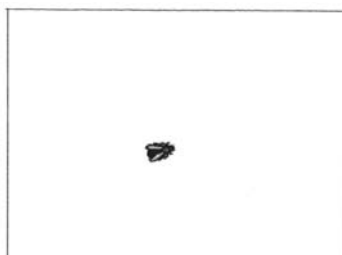
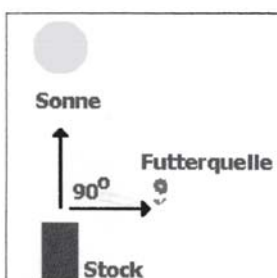


- Liegt die Futterquelle vom Ausflugloch des Stocks **45 Grad rechts von der Richtung zur Sonne**, so weist die Schwänzelerichtung 45 Grad nach rechts oben.



Liegt die Futterquelle vom Ausflugloch des Stocks **90 Grad rechts von der Richtung zur Sonne**, so weist die Schwänzelerichtung 90 Grad nach rechts.

- Die anderen Bienen des Stocks erhalten also Informationen über die **Art, Richtung, Entfernung und Ergiebigkeit** der Futterquelle. Sie verfallen nach kurzer Zeit in den selben Tanz wie die Biene, die die Futterquelle entdeckt hat, und übernehmen dabei die Information.
25 Schließlich fliegen sie zielgerichtet und selbständig zu der angezeigten Futterquelle.



Questão - 39

De acordo com o texto, indique se as afirmativas são verdadeiras (V) ou falsas (F).

- () As abelhas possuem um código específico para informar a intensidade do sol.
- () As abelhas trocam informações através de zumbidos diferenciados.
- () Ao descobrir uma fonte de alimento, a abelha informa imediatamente o enxame.
- () O enxame recebe informações sobre a direção, a distância e a fartura da fonte de alimento.

A seqüência correta é

- a) F - V - V - F.
- b) V - V - F - V.
- c) F - F - V - F.
- d) V - F - F - F.
- e) F - F - V - V.

Questão - 40

O verbo "können" (l. 1) é um auxiliar modal que, no texto, emite sentido de

- a) possibilidade.
- b) obrigação.
- c) necessidade.
- d) autorização.
- e) permissão.

Questão - 41

De que maneira a abelha informa sobre a qualidade do alimento encontrado?

- a) Através de uma dança em círculo.
- b) Voando em direção ao sol.
- c) Fornecendo algumas gotas do néctar.
- d) Voando em direção à fonte de alimento.
- e) Através do vôo vai-e-volta.

Questão - 42

Assinale a alternativa que apresenta o SINÔNIMO do termo "eigenartig" (l. 7).

- a) persönlich
- b) einzig
- c) einfach
- d) richtig
- e) merkwürdig

Questão - 43

Conforme o texto, as abelhas se comunicam voando

- I. diretamente acima da colméia, para informar que a fonte de alimento está na direção do sol.
- II. 90 graus à direita da colméia, para informar que a fonte de alimento está a 90 graus do sol.
- III. em círculo, para informar que a fonte de alimento está a mais de 100 metros de distância da colméia.

Está(ão) correta(s)

- a) apenas I.
- b) apenas I e II.
- c) apenas III.
- d) apenas II e III.
- e) I, II e III.

Questão - 44

Na frase "... um ihren Artgenossen Meldung zu machen." (l. 5-6), o termo sublinhado refere-se a

- a) Futterquelle.
- b) Biene.
- c) Stock.
- d) Artgenossen.
- e) Meldung.

Questão - 45

Em "... ein vernünftiger Wert..." (l. 11-12), a palavra sublinhada pode ser substituída, sem alteração de sentido, por

- a) großzügiger.
- b) fragwürdiger.
- c) genauer.
- d) sinnvoller.
- e) verdächtiger.

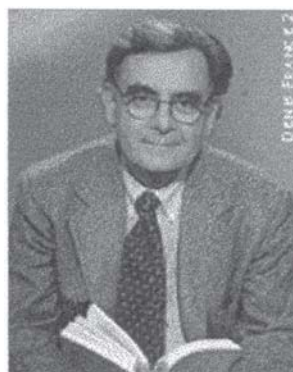
Inscrição n.º: _____

Leia o texto I para responder às questões de números 31 a 38.

TEXTO I

Bernard Pivot s'en va...

- 1 Le plus célèbre animateur français d'émissions littéraires quitte le petit écran. A soixante-cinq ans, il a décidé d'abandonner en juin 2001 son rendez-vous hebdomadaire «Bouillon de Culture», diffusé sur France 2. Il continuera tout de même à conseiller la chaîne publique pour l'élaboration de nouveaux divertissements à dominante culturelle. En vingt-cinq ans de carrière, le «roi Lire» a été salué unanimement pour la vivacité et l'exigence de ses différentes émissions, dont la célèbre «Apostrophes», qu'il a animée pendant quinze ans, avant d'aborder la culture en général dans «Bouillon de Culture», lancée en 1991. Il a reçu plus de 4 000 invités, en grande partie des écrivains français (parmi lesquels Marguerite Duras, J.-M. Le Clézio, Julien Green, Marguerite Yourcenar...), mais aussi étrangers (Salman Rushdie, Soljenitsyne, Nabokov...).



Bernard Pivot, dont l'appétit de découverte et de partage manquera au petit écran.

Fondateur du magazine *Lire* en 1975, il a également lancé la dictée télévisée qui porte aujourd'hui son nom et sur laquelle planchent chaque année plus de 6 000 candidats des quatre coins de la francophonie. Même s'il disparaît de la petite lucarne, Bernard Pivot reste sur internet, où il propose un billet quotidien. Coups de cœur, présentation de livres et réflexions sur l'orthographe et la langue française sont sur le www.dicosdor.com

http://www.diplomatie.gouv.fr/label_france/FRANCE/COM/bref06/com.html - 05/6/05.

Questão - 31

O assunto principal do texto é

- a) a não-renovação do contrato do apresentador Bernard Pivot pela France 2.
- b) a morte do apresentador Bernard Pivot em junho de 2001.
- c) a decisão do apresentador Bernard Pivot de abandonar seu programa de televisão.
- d) a importância de escritores franceses como Marguerite Duras, Le Clézio e Julien Green.
- e) a fundação da Revista "Lire" em 1975.

Questão - 32

Considerando o texto, assinale verdadeira (V) ou falsa (F) nas afirmativas a seguir.

- () Há 65 anos, Bernard Pivot lançava a revista "Bouillon de Culture".
- () Em 25 anos de carreira, Bernard Pivot recebeu mais de 4000 convidados em seus programas de TV.
- () Ainda que se afaste da TV, Pivot continuará assessorando a programação cultural da France 2.
- () O programa "Apostrophes" foi lançado em 1991 e recebeu convidados como Nabokov e Soljenitsyne.
- () O programa "Bouillon de Culture" tinha como principal objetivo provocar reflexões sobre a ortografia da língua francesa.

A seqüência correta é

- a) F - F - F - V - V.
- b) V - F - V - V - V.
- c) F - V - F - V - F.
- d) V - V - F - F - V.
- e) F - V - V - F - F.

Questão - 33

O programa "Bouillon de Culture" era apresentado

- a) diariamente.
- b) semanalmente.
- c) mensalmente.
- d) duas vezes por semana.
- e) duas vezes por mês.

Questão - 34

As expressões "petit écran" (l. 2-3) e "petite lucarne" (l. 24-25) referem-se a (à)

- a) literatura.
- b) televisão.
- c) cultura.
- d) programa.
- e) revistas.

Questão - 35

A melhor tradução para a palavra "dont" (l. 13) é

- a) dentre os quais.
- b) portanto.
- c) no entanto.
- d) excetuando-se.
- e) em função de.

Questão - 36

A palavra "laquelle" (l. 22) faz referência a

- a) 6000 candidatos (l. 23).
- b) magazine Lire (l. 21).
- c) aujourd'hui (l. 22).
- d) son nom (l. 22).
- e) la dictée télévisée (l. 21-22).

Questão - 37

A palavra "pendant" (l. 14) apresenta uma idéia de

- a) finalidade.
- b) causa.
- c) duração.
- d) conseqüência.
- e) negação.

Questão - 38

Entre as expressões destacadas, assinale a que se refere a Bernard Pivot.

- a) Coups de coeur (l. 26)
- b) "Apostrophes" (l. 14)
- c) écrivains (l. 17)
- d) le "roi Lire" (l. 11)
- e) le petit écran (l. 2-3)

Leia o texto II para responder às questões de números 39 a 45.

TEXTO II

Le disque français s'exporte bien

- 1 La production discographique française ne s'est jamais aussi bien vendue à l'étranger. Et c'est
- 5 grâce aux musiques métissées de Khaled ou de Manu Chao, et aux sons électroniques de Daft Punk (2 millions d'albums vendus
- 10 dans le monde) ou des Versaillais de Air (qui en ont vendu moitié moins) que ces succès à l'export existent. D'après le bureau Export de
- 15 la musique française, un tiers des albums francophones, soit 34 millions d'exemplaires, se sont vendus à l'étranger en 1999 pour un chiffre d'affaires de 634 millions de francs (98 millions d'euros). On mesure de chemin parcouru en comparant ce chiffre avec les 1,5 million d'unités vendues en
- 20 1992.



Le groupe de jazz électronique St Germain.

http://www.diplomatie.gouv.fr/label_france/FRANCE/COM/bref07/com.html - 5/6/05.

Questão - 39

Considere as seguintes afirmações:

- I. Os discos franceses ainda encontram resistência para sua difusão no exterior, embora suas vendas tenham aumentado.
- II. Bandas como Daft Punk vendem bem em todo o mundo; já bandas como a Air não encontram sucesso no mercado exterior.
- III. A indústria fonográfica francesa vive seus dias de glória, vendendo cada vez mais no exterior.

Está(ão) correta(s)

- a) apenas I.
- b) apenas II.
- c) apenas III.
- d) apenas I e II.
- e) apenas II e III.

Questão - 40

A palavra "soit" (l. 15) introduz uma _____ e poderia ser substituída por _____.

Assinale a alternativa que preenche corretamente as lacunas.

- a) advertência - *pour*
- b) consequência - *c'est pourquoi*
- c) conclusão - *donc*
- d) explicação - *c'est-à-dire*
- e) oposição - *mais*

Questão - 41

A palavra "en" (l. 11) refere-se a

- a) succès (l. 13).
- b) Air (l. 11).
- c) des Versaillais (l. 10-11).
- d) le monde (l. 10).
- e) d'albums (l. 9).

Questão - 42

De acordo com o texto, pode-se afirmar que Air é uma banda

- a) belga.
- b) francesa.
- c) suíça.
- d) egípcia.
- e) canadense.

Questão - 43

A melhor tradução para a palavra "aussi" (l. 3) é

- a) também.
- b) nunca.
- c) além disso.
- d) tão.
- e) sempre.

Questão - 44

Para medir a trajetória das exportações fonográficas francesas, o autor do texto compara os números atuais de vendagem ao(s)

- a) alcançados em 1992.
- b) alcançados em 1999.
- c) aumento das vendas de discos do grupo Daft Punk.
- d) milhão e meio de unidades de discos vendidos pelo grupo Air.
- e) aumento das vendas de discos de Manu Chao.

Questão - 45

A expressão "D'après" (l. 14) poderia ser substituída, sem alteração de sentido, por

- a) Avant.
- b) Quand nême.
- c) Pourtant.
- d) Alors.
- e) Selon.

Inscrição n.º: _____

Leia o texto I para responder às questões de números 31 a 38.

TEXTO I

LA TELEVISIONE COME ISOLAMENTO DALLA REALTÀ



- 1 Una ricerca compiuta per conto della rivista «Prospettive nel mondo» ha rivelato il grande distacco dei bambini dal mondo della natura, anzi la loro vera e propria mancanza di esperienza diretta di essa, cioè non «mediata» dalla televisione. La ricerca ha dimostrato che solo tre bambini di città su cento hanno visto brillare una vera lucciola nelle sere d'estate; solo venticinque su cento volare una farfalla, 5 sessantotto su cento sanno che cos'è una rana per averla vista in un documentario televisivo; nessuno ha mai visto un rospo o un riccio, una lumaca, un bruco, ben pochi perfino una gallina viva, un agnellino. La sola esperienza di animali domestici, il cane, il gatto. Dall'inchiesta è risultato, infine, che oltre il settantatré per cento dei bambini di città non si è mai trovato sulle sponde di un torrente o di un fiume.
- 10 Del resto, sono ormai molti anni (dal 1960) da che una studiosa italiana, Evelina Tarroni, aveva denunciato questo potere della televisione, di separare gli individui dalla realtà, invece di fargliela conoscere: «Il ragazzo oggi viene messo più frequentemente a contatto del *surrogato* dell'oggetto che non dell'oggetto stesso. Il bambino di oggi fin dai primi giorno di vita è sommerso, attraverso la radio e la televisione, da un mare incessante di comunicazioni diverse, a cui non corrisponde e non può effettivamente corrispondere un'adeguata esperienza diretta. La televisione gli porta, al contrario 15 della radio, la parola accompagnata dall'immagine: gli offre cioè, almeno apparentemente, la possibilità di un'esperienza più completa, più ricca. Ma in realtà gli dà un'illusoria esperienza: egli *crede* di soddisfare la sua sete di conoscenza del mondo esterno, ma la finestra del teleschermo lascia passare nella sua realtà quotidiana solo ombre e fantasmi, niente di più di ciò che un'altra persona vuole comunicargli della realtà».

VERGNANO, Igino. *Questa Grande Umanità*. Torino: Paravia, 1992. p. 123.

Questão - 31

Com base no texto, pode-se afirmar:

O isolamento da realidade por parte das crianças foi uma constatação feita por

- I. pesquisa da revista "Prospettive nel mondo".
- II. experiência direta das próprias crianças.
- III. pesquisa realizada pela televisão.

Está(ão) correta(s)

- a) apenas I.
- b) apenas II.
- c) apenas III.
- d) apenas I e II.
- e) apenas II e III.

Questão - 32

De acordo com o texto, a relação entre experiências diretas com a natureza e respectivo percentual de crianças urbanas que as vivenciaram é:

- I. ver a luz de um vagalume - 3%.
- II. ver o vôo de uma borboleta - 25%.
- III. saber o que é uma rã - 68%.

Está(ão) correta(s)

- a) apenas I.
- b) apenas II.
- c) apenas III.
- d) apenas I e II.
- e) I, II e III.

Questão - 33

O tema central do texto refere-se

- a) a experimentações diretas das crianças com a natureza.
- b) à imersão das crianças num mar de comunicações diferentes.
- c) às experiências mais amplas que a TV pode oferecer.
- d) ao poder que a TV tem de separar os telespectadores da realidade.
- e) às experiências das crianças do campo e da cidade.

Questão - 34

A melhor tradução para as palavras “rospo” (l. 6) e “lumaca” (l. 6) é, respectivamente,

- a) rã - vagalume.
- b) ratão - grilo.
- c) caracol - lula.
- d) ouriço - lobo.
- e) sapo - lesma.

Questão - 35

Relacione as colunas de acordo com a idéia expressa pelas palavras destacadas.

- 1. conclusão () oggi (l. 11)
- 2. tempo () ma (l. 17)
- 3. lugar () mai (l. 6)
- 4. oposição
- 5. condição

A seqüência correta é

- a) 3 - 1 - 5.
- b) 2 - 4 - 2.
- c) 1 - 3 - 4.
- d) 4 - 2 - 3.
- e) 5 - 5 - 1.

Questão - 36

O segmento “a cui” (l. 13) pode ser substituído, sem alterar o sentido do texto, por

- a) ai quali.
- b) alla quale.
- c) alle quali.
- d) a quelle.
- e) a quello.

Questão - 37

Representam uma seqüência de pronome, adjetivo e substantivo:

- a) sola (l. 7) - domestici (l. 7) - infine (l. 7).
- b) loro (l. 2) - ricca (l. 16) - ombre (l. 18).
- c) niente (l. 18) - sere (l. 4) - ricerca (l. 1).
- d) resto (l. 9) - altra (l. 18) - ciò (l. 18).
- e) sulle (l. 8) - grande (l. 1) - vista (l. 5).

Questão - 38

A única forma verbal que NÃO representa tempo passado é

- a) hanno visto (l. 4).
- b) ha rivelato (l. 1).
- c) è risultato (l. 7).
- d) viene messo (l. 11).
- e) aveva denunciato (l. 9-10).

Leia o texto II para responder às questões de números 39 a 45.

TEXTO II

COMUNICAZIONE SOCIALE

- 1 L'innovazione digitale genera anche grande valore in termini di qualità della vita e progresso sociale e civile, diffondendo, potenzialmente a tutti i cittadini, cultura e conoscenza e offrendo servizi essenziali e nuove opportunità in aree come il lavoro, la salute, l'istruzione, i rapporti sociali e con le istituzioni. Condizione necessaria perché l'innovazione abbia pieno valore
- 5 sociale è l'inclusione nei suoi benefici delle categorie oggi socialmente più deboli e meno fortunate (disabili, anziani, bambini), per le quali la tecnologia è ancora distante e rischia di essere causa di nuova e più profonda esclusione. La grande sfida è dunque far sì che tale opportunità sociale venga equamente distribuita e che vengano prevenuti i potenziali rischi di "distruzione di valore sociale" (con detrimento della privacy, della sicurezza e rischi per i
- 10 minori) che si potrebbero determinare. Ed è proprio partendo da tali premesse che la Kapusons sta puntando allo sviluppo di soluzioni personalizzate per il networking e il miglioramento delle comunicazioni interne alle organizzazioni che operano su scala internazionale.

La Kapusons è attiva come partner di ONG, associazioni ed enti pubblici e privati.

<http://www.kapusons.com/ComSociale.aspx> - 14/6/05.

Questão - 39

Considerando o texto, assinale verdadeira (V) ou falsa (F) em cada uma das afirmações.

- () A tecnologia digital está promovendo de forma efetiva maior inclusão social.
- () A tecnologia digital promove a qualidade de vida.
- () A tecnologia digital favorece novas oportunidades de trabalho.

A seqüência correta é

- a) F - V - V.
- b) F - F - V.
- c) V - V - V.
- d) F - F - F.
- e) V - F - F.

Questão - 40

Analise as afirmações a seguir.

- I. As oportunidades sociais geradas pelo progresso tecnológico são distribuídas de forma igualitária entre as diversas categorias sociais.
- II. Os possíveis problemas de destruição dos valores sociais estão sendo previstos e equacionados.
- III. Os menores de idade podem ser afetados negativamente pela tecnologia digital.

Está(ão) correta(s)

- a) apenas I.
- b) apenas II.
- c) apenas III.
- d) apenas I e II.
- e) apenas II e III.

Questão - 41

A palavra que, no texto, NÃO exerce função de preposição é

- a) di (l. 8).
- b) per (l. 6).
- c) con (l. 9).
- d) su (l. 12).
- e) Ed (l. 10).

Questão - 42

No fragmento "... che si potrebbero..." (l. 10), a palavra sublinhada refere-se a

- a) distruzione (l. 9).
- b) rischi (l. 9).
- c) minori (l.10).
- d) valore (l. 9).
- e) sicurezza (l. 9).

Questão - 43

O par de palavras que se encontra no singular é

- a) lavoro (l. 3) - opportunità (l. 3).
- b) potrebbero (l. 10) - digitale (l. 1).
- c) vita (l. 1) - opportunità (l. 8).
- d) qualità (l. 1) - operano (l. 12).
- e) quali (l. 6) - internazionale (l. 13).

Questão - 44

"dunque" (l. 7) é um conectivo com valor

- a) opositivo.
- b) aditivo.
- c) condicional.
- d) comparativo.
- e) conclusivo.

Questão - 45

A forma verbal que se encontra no modo subjuntivo é

- a) venga (l. 8).
- b) genera (l. 1).
- c) rischia (l. 6).
- d) sta (l. 11).
- e) operano (l. 12).

Inscrição nº: _____

Em 22-11-05, o Diário de Santa Maria levantou uma questão que tem atraído a atenção dos vestibulandos: a coincidência das datas dos vestibulares da UFSM e da UFRGS.

Veja alguns dados:

Para que os leitores avaliassem o problema, o Diário propôs a seguinte pergunta:

▼ Nos últimos oito anos, os vestibulares das duas maiores universidades públicas do Estado coincidiram suas datas três vezes. Em 2006, mais uma vez, os dois concursos serão na mesma época. A Universidade Federal do Rio Grande do Sul (UFRGS) fará suas provas de 8 a 12 de janeiro de 2006, e a UFSM, de 10 a 13. Os números de inscritos em Santa Maria costumam ser menores quando ocorre a coincidência

Os números	
Anos	Inscritos
1998	19.770
1999	*18.748
2000	23.423
2001	*21.702
2002	*20.973
2003	26.543
2004	23.711
2005	21.525
2006	*18.494

* Anos em que os vestibulares da UFSM e da UFRGS tiveram datas coincidentes

Coincidência de vestibulares ajuda ou atrapalha?

Leia algumas opiniões a respeito do tema:

Somos uma universidade pública e temos de fazer uma seleção a mais aberta possível.

Com certeza os alunos da região "torcem" pela coincidência. Eles se sentem com mais condições de passar com a concorrência menor.

É uma reserva de vagas muito descarada.

A coincidência das datas valoriza os candidatos daqui.

Não protegemos ninguém. Não queremos ser uma ilha para favorecer candidatos de Santa Maria. Nossa dever é partilhar o conhecimento.

Quanto maior a concorrência, maior a probabilidade de ingresso de alunos mais preparados.



Qual a sua opinião sobre a coincidência das datas dos vestibulares da UFSM e da UFRGS?

Em 20 a 25 linhas, redija um texto dissertativo-argumentativo sobre o tema proposto, em português padrão, apresentando argumentos que sustentem o seu ponto de vista. Dê um título a seu texto.

Rascunho para Redação

ATENÇÃO: não será utilizado para avaliação da redação.

1

2

3

4

5

6

7

8

9

10

11

12

13

14

15

16

17

18

19

20

21

22

23

24

25



GABARITO OFICIAL

10/01/2006

PROVA 1: BIOLOGIA, FÍSICA e QUÍMICA

Questão	Gabarito	Disciplina	Questão	Gabarito	Disciplina	Questão	Gabarito	Disciplina
01	D	B	16	D	B	31	E	Q
02	C	Q	17	A	F	32	B	Q
03	A	B	18	A	F	33	C	F
04	E	B	19	E	F	34	E	F
05	D	Q	20	B	Q	35	A	F
06	C	Q	21	B	Q	36	C	F
07	C	B	22	D	Q	37	D	F
08	B	B	23	ANULADA	Q	38	D	F
09	B	B	24	D	Q	39	D	B
10	D	Q	25	E	F	40	E	B
11	E	B	26	B	F	41	ANULADA	Q
12	B	F	27	B	B	42	E	Q
13	C	F	28	B	B	43	A	B
14	B	F	29	D	B	44	C	B
15	D	F	30	A	Q	45	A	Q

Santa Maria, 11 de janeiro de 2006.

Visto:

Prof. Dario Trevisan de Almeida
Presidente da COPERVES



GABARITO OFICIAL

11/01/2006

PROVA 2: GEOGRAFIA, HISTÓRIA e LITERATURA BRASILEIRA

Questão	Gabarito	Disciplina	Questão	Gabarito	Disciplina	Questão	Gabarito	Disciplina
01	A	LB	16	A	H	31	B	LB
02	C	G	17	D	G	32	C	LB
03	ANULADA	H	18	C	LB	33	E	H
04	A	G	19	A	LB	34	C	LB
05	E	LB	20	E	H	35	B	G
06	E	G	21	B	LB	36	C	G
07	E	H	22	C	H	37	E	LB
08	B	G	23	A	LB	38	D	LB
09	E	G	24	A	G	39	D	H
10	B	G	25	A	G	40	D	LB
11	D	LB	26	D	G	41	C	H
12	B	H	27	E	H	42	E	H
13	B	H	28	C	H	43	C	H
14	E	G	29	B	LB	44	E	H
15	C	G	30	D	G	45	E	LB

Santa Maria, 11 de janeiro de 2006.

Visto:

Prof. Dario Trevisan de Almeida
Presidente da COPERVES



GABARITO OFICIAL

12/01/2006

PROVA 3: LÍNGUA ESTRANGEIRA, LÍNGUA PORTUGUESA e MATEMÁTICA

Questão	Gabarito	Disciplina	Questão	Gabarito	Disciplina
01	C	P	16	A	P
02	A	P	17	D	M
03	D	P	18	D	M
04	B	P	19	A	M
05	E	P	20	A	M
06	C	P	21	E	P
07	C	M	22	C	M
08	E	M	23	B	M
09	A	M	24	D	P
10	A	P	25	C	P
11	E	M	26	B	M
12	B	P	27	D	M
13	B	P	28	C	M
14	E	P	29	E	M
15	D	P	30	B	M

ALEMÃO		ESPAÑHOL		FRANCÊS		INGLÊS		ITALIANO	
31	D	31	A	31	C	31	D	31	A
32	E	32	D	32	E	32	B	32	D
33	B	33	E	33	B	33	C	33	D
34	D	34	B	34	B	34	B	34	E
35	C	35	B	35	A	35	E	35	B
36	A	36	E	36	E	36	A	36	C
37	A	37	D	37	C	37	B	37	B
38	C	38	D	38	D	38	A	38	D
39	E	39	C	39	C	39	B	39	A
40	A	40	C	40	D	40	D	40	C
41	C	41	E	41	E	41	E	41	E
42	E	42	A	42	B	42	A	42	B
43	B	43	A	43	D	43	A	43	C
44	B	44	C	44	A	44	D	44	E
45	D	45	B	45	E	45	C	45	A

Santa Maria, 12 de janeiro de 2006.

Visto:

Prof. Dario Trevisan de Almeida
Presidente da COPERVES